



TURKIYE
YUZYILI

100
TÜRKİYE CUMHURİYETİ'NİN YÜZÜNCÜ YILI

T.C.

TOMARZA KAYMAKAMLIĞI

PUSATLI FEHİMİ ÖZİLHAN İLKOKULU MÜDÜRLÜĞÜ



PUSATLI FEHİMİ ÖZİLHAN İLKOKULU
2024-2028 YILLARI STRATEJİK PLANI

İSTİKLALMARŞI

Korkma, sönmez bu şafaklarda yüzen al sancak;
Sönmeden yurdumun üstünde tüten en son ocak.
O benim milletimin yıldızıdır, parlayacak;
O benimdir, o benim milletimindir ancak.

Çatma, kurban olayım, çehreni ey nazlı hilal!
Kahraman ırkıma bir gül! Ne bu şiddet, bu celal?
Sana olmaz dökülen kanlarımız sonra helâl...
Hakkıdır Hakk'a tapan milletimin istiklal!

Ben ezelden beridir hür yaşadım, hür yaşarım.
Hangi çılgın bana zincir vuracakmış? Şaşarım!
Kükremiş sel gibiyim, bendimi çiğner, aşarım.
Yırtarım dağları, enginlere sığmam, taşarım.

Garbın afakını sarmışsa çelik zırhlı duvar,
Benim iman dolu göğsüm gibi serhaddim var.
Ulusun, korkma! Nasıl böyle bir imanı boğar,
"Medeniyet!" dediğin tek dişi kalmış canavar?

Arkadaş! Yurduma alçakları uğratma sakın.
Siper et gövdeni, dursun bu hayasızca akın.
Doğacaktır sana va'dettiği günler Hakk'ın...
Kim bilir, belki yarın, belki yarından da yakın.

Bastığın yerleri "toprak!" diyerek geçme, tanı:
Düşün altındaki binlerce kefensiz yatanı.
Sen şehit oğlusun, incitme, yazıktır atanı:
Verme, dünyaları alsan da, bu cennet vatanı.

Kim bu cennet vatanın uğruna olmaz ki feda?
Şüheda fışkıracak toprağı sıksan, şüheda!
Canı, cananı bütün varımı alsın da Huda,
Etmesin tek vatanından beni dünyada cüda.

Ruhumun senden, İlahi, şudur ancak emeli:
Değmesin mabedimin göğsüne namahrem eli.
Bu ezanlar ezanlar-ki şahadetleri dinin temeli
Ebedi yurdumun üstünde benim inlemeli.

O zaman vcd ile bin söde eder-varsa-taşım,
Her çerihamdan, İlahi, boşanıp kanlı yaşım,
Fışkırır ruh-ı mücerred gibi yerden na'şım;
O zaman yükselerek arşa değer belki başım.

Dalgalan sen de şafaklar gibi ey şanlı hilal!
Olsun artık dökülen kanlarımın hepsi helâl!
Ebediyen sana yok, ırkıma yok izmihlal:
Hakkıdır, hür yaşamış bayrağımın hürriyet;
Hakkıdır, Hakk'a tapan, milletimin istiklal!

Mehmet AKİF ERSOY

*Öğretmenler:
Yeni Nesil Sizin
Eseriniz Olacaktır.*

B. Öztürk

GENÇLİĞE HİTABE

Ey Türk gençliği! Birinci vazifen, Türk İstiklalini, Türk Cumhuriyetini, İlelebet, muhafaza ve müdafaa etmektir.

Mevcutiyetinin ve istikbalinin yeğane temeli budur. Bu temel, senin, en kıymetli hazinedir. İstikbalde dahi, seni, bu hazineden, mahrum etmek isteyenler, dahili ve harici, bedhahların olacaktır. Bir gün, istiklal ve cumhuriyeti müdafaa mecburiyetine düşersen, vazifeye atılmak için, içinde bulunacağın vaziyetin imkan ve şeraitini düşünmeyeceksin! Bu imkan ve şerait, çok namüsaît bir mahiyette tezahür edebilir. İstiklal ve cumhuriyetine kastedecek düşmanlar, bütün dünyada emsal görülmemiş bir galibiyetin mümessili olabilirler. Cebren ve hile ile aziz vatanın, bütün kaleleri zaft edilmiş, bütün tersanelerine girilmiş, bütün orduları dağıtılmış ve memleketin her köşesi bittüî işgal edilmiş olabilir. Bütün bu şeraitten daha elim ve daha vahim olmak üzere, memleketin dahilinde, iktidara sahip olanlar gaflet ve dalalet ve hatta hyanet içinde bulunabilirler. Hatta bu iktidar sahipleri şahsi menfaatlerini, müstevlerin siyasi emelleriyle tevhit edebilirler. Millet, fakr u zaruret içinde harap ve bîtap düşmüş olabilir.

Ey Türk istikbalinin evladı! İşte, bu ahval ve şerait içinde dahi, vazifen, Türk istiklal ve cumhuriyetini kurtarmaktır! Muhtaç olduğun kudret, damarlarındaki asil kanda, mevcuttur!

B. Öztürk



KURUM KİMLİK BİLGİSİ	
Kurum Adı	Pusatlı Fehmi Özilhan İlkokulu
Kurum Türü	İlkokul
Kurum Kodu	705112
Kurum Statüsü	<input checked="" type="checkbox"/> Kamu <input type="checkbox"/> Özel
Kurumda Çalışan Personel Sayısı	Müdür Yetkili Öğretmen : 1 Öğretmen : 1
Öğrenci Sayısı	21
Öğretim Şekli	<input checked="" type="checkbox"/> Normal <input type="checkbox"/> İkili
Okulun Hizmete Giriş Tarihi	2004
KURUM İLETİŞİM BİLGİLERİ	
Kurum Telefonu / Fax	Tel. : 0 352 675 50 97 Fax : 0 352 675 50 97
Kurum Web Adresi	https://pusatliilk.meb.k12.tr/
Kurum Coğrafi Konumu	
Mail Adresi	pusatliilkokulu38@gmail.com
Kurum Adresi	Mahalle : Pusatlı Mah. Cadde : Kümeevleri 2 Posta Kodu : 38900 İlçe : Tomarza İli : Kayseri
Kurum Müdürü	Mahmut YILMAZ Tel: 05541970746



Kaymakam Sunuşu:

Günümüz dünyası; siyasal, ekonomik, sosyal, bilimsel ve teknolojik değişimlerle birlikte yeni paradigmlar kazanan dinamik bir yapıya sahiptir. Ülkeler yenilikçi, stratejik ve proaktif yaklaşımlardan faydalanarak küresel sistemlere uyum sağlamakta, öncü değişimler oluşturma sürecine girmektedir. Bu süreçte hedeflenen sonuçların elde edilebilmesi için, insan kaynaklarının ve kıt kaynakların etkili bir şekilde planlanması, koordine edilmesi ve eşgüdümlemesi gerekmektedir. Bu doğrultuda tüm kurum ve kuruluşlar beş yıllık stratejik plan hazırlayarak geleceğe yönelik yol haritalarını belirlemektedir. 21. yüzyılın gerektirdiği becerilere sahip, yeniliklere uyum sağlayan, geleceğe güvenle bakan, analitik düşünebilen; değerlerine bağlı, azimli ve üretken nesillerin yetişmesi yönünde faaliyet gösteren ilimiz eğitim kurumlarının öncüsü olan İlçe Milli Eğitim Müdürlüğü'nün hazırlamış olduğu 2024-2028 yıllarını kapsayan Stratejik Planının ilçemize hayırlı olmasını diliyor, çalışmada emeği geçenleri tebrik ediyorum.

Ali BUZKAYA

Tomarza Kaymakamı



İlçe Milli Eğitim Müdürü Sunuşu

Yaşanan süreç sürekli bir değişimi de beraberinde getirmektedir. Değişime ve onu hızına ayak uyduramayan uluslar her alanda geri kalmaya mahkumdurlar.” Durma Düşersin” ifadesi bunun en güzel örneğidir. Bu bağlamda Milli Eğitim Müdürlüğü olarak bizlerde hızlı değişimlere ayak uydurmak, dönüşüm konusunda Merkez Teşkilatımızın rehberliğinde “ Bizim işimiz ne olmalıdır?” sorusunun cevabını birlikte vererek; akıl ve bilimi rehber alan sistemlerin işlevsellik ve pratiklik kazanması noktasında çağımıza uygun yöntemlerle hareket etmek temel ilkemiz olmalıdır.

Kurumumuzun ve sistemin değişen ve gelişen yeryüzündeki hızına ayak uydurabilmek doğru planlama, strateji ve vizyonlar mümkün olacaktır. Gelişebilmek, çağa ayak uydurabilmek, uygar uluslar seviyesine çıkıp gökyüzüne hakim olmak; ancak bilimle mümkün olacaktır. M.Kemal Atatürk “ Hayatta En Hakiki Mürşit İlimdir fendir...” diyerek bizlerin rehberini en somut biçimde ifade etmiştir. Ülkemizin daha refah, aydın ve uygar bir hale gelmesi eğitimle mümkün olacağı bir gerçektir. Bu süreçte bizlere düşen görev Türk Milli Eğitim sisteminin temel amaç ve ilkeleri doğrultusunda hareket etmek Cumhuriyetimizin 100. Yılında 2024 Eğitim Vizyonu ışığında bakanlığımızın 2024-2028 Stratejik Planları ışığında hazırlanan yol haritasında üzerimize düşen sorumluluğu yerine getirmek olacaktır.

Mehmet KURT

İlçe Milli Eğitim Müdürü



Okul Müdürü Şunuşu:

Çok hızlı gelişen, değişen teknolojilerle bilginin değişim süreci de hızla değişmiş ve başarı için sistemli ve planlı bir çalışmayı kaçınılmaz kılmıştır. Sürekli değişen ve gelişen ortamlarda çağın gerekleri ile uyumlu bir eğitim öğretim anlayışını sistematik bir şekilde devam ettirebilmemiz, belirlediğimiz stratejileri en etkin şekilde uygulayabilmemiz ile mümkün olacaktır. Başarılı olmak da iyi bir planlama ve bu planın etkin bir şekilde uygulanmasına bağlıdır.

Kapsamlı ve özgün bir çalışmanın sonucu hazırlanan Stratejik Plan okulumuzun çağa uyumu ve gelişimi açısından tespit edilen ve ulaşılması gereken hedeflerin yönünü doğrultusunu ve tercihlerini kapsamaktadır. Katılımcı bir anlayış ile oluşturulan Stratejik Plânın, okulumuzun eğitim yapısının daha da güçlendirilmesinde bir rehber olarak kullanılması amaçlanmaktadır.

Belirlenen stratejik amaçlar doğrultusunda hedefler güncellenmiş ve okulumuzun 2024-2028 yıllarına ait stratejik plânı hazırlanmıştır.

Okulumuza ait bu planın hazırlanmasında her türlü özveriye gösteren ve sürecin tamamlanmasına yardımcı olan, stratejik planlama ekibimize, İlçe Milli Eğitim Müdürlüğümüz Strateji Geliştirme Bölümü çalışanlarına teşekkür ediyor, bu plânın başarıyla uygulanması ile okulumuzun başarısının daha da artacağına inanıyor, tüm personelimize başarılar diliyorum.

Mahmut YILMAZ
Okul Müdür V.

İçindekiler

Kaymakam Sunuşu.....	IV
İlçe Milli Eğitim Müdürü Sunuşu.....	V
Okul Müdürü Sunuşu.....	VI
İçindekiler	VII
Tablolar.....	VIII
Şekiller.....	VIII
Ekler.....	VIII
Kısaltmalar	IX
Müdürlük Hizmet Birimlerinin Kısaltılması.....	XI
Tanımlar.....	XII
Giriş	1
1. Stratejik Plan Hazırlık Süreci.....	2
A. Genelge ve Hazırlık Programı.....	4
B. Ekip ve Kurullar.....	6
C. Çalışma Takvimi.....	7
2. Durum Analizi.....	8
A. Kurumsal Tarihçe.....	8
B. Uygulanmakta Olan Planın Değerlendirilmesi.....	9
C. Mevzuat Analizi.....	10
D. Üst Politika Belgeleri Analizi	12
E. Faaliyet Alanları İle Ürün ve Hizmetlerin Belirlenmesi	13
F. Paydaş Analizi	14
G. Kuruluş İçi Analiz.....	18
H. PESTLE Analizi.....	24
İ. GZFT Analizi.....	25
J. Tespitler ve İhtiyaçların Belirlenmesi	28
3. Geleceğe bakış	29
Misyon, Vizyon ve Temel Değerler.....	29
Misyonumuz:.....	29
Vizyonumuz:.....	29
Temel Değerlerimiz:	30
<u>4. Amaç ve Hedeflere İlişkin Mimari.....</u>	<u>31</u>
Amaç, Hedef, Gösterge ve Stratejiler	34
5. Maliyetlendirme	40
6. İzleme ve Değerlendirme.....	41
2024-2028 Stratejik Planı İzleme ve Değerlendirme Modeli	41
İzleme ve Değerlendirme Sürecinin İşleyişi.....	41
Stratejik Plan İzleme ve Değerlendirme Modülü.....	42
Ekler.	44

Tablolar

Tablo 1: Stratejik Planlama Üst Kurulu

Tablo 2: Tahtakemer İlkokulu Stratejik Planlama Ekibi

Tablo 3: Çalışma Takvimi

Tablo4: Üst Politika Belgeleri

Tablo5: Pusatlı Fehmi Özilhan İlkokulu Müdürlüğü Personel Yapısı

Tablo 6: Müdürlüğümüzün Fiziki Kaynakları Arasında Yer Alan Bina Sayısı

Tablo 7: Pusatlı Fehmi Özilhan İlkokulu Bütçesi (Ekonomik Sınıflandırma)

Tablo 8: Pusatlı Fehmi Özilhan İlkokulu Kaynak Tablosu (2022-2023)

Tablo 9: Pusatlı Fehmi Özilhan İlkokulu Bütçe Tasarısı(Ekonomik Sınıflandırma)

Şekiller

Şekil 1: Stratejik Plan Oluşum Şeması

Şekil 2: Pusatlı Fehmi Özilhan İlkokulu Müdürlüğü Stratejik Planlama

Şekil 3: Dış Paydaş (Veli) öğrenim durumu

Şekil 4: Okul-Aile Birliği geliştirilmesi anketi

Şekil 5: Dış Paydaş Anketi (Kamu Kurum ve Kuruluşları)

Şekil 6: Karar alma sürecinde paydaşların dahili

Şekil 7: Ankete katılan paydaş bilgileri

Şekil 8: Öğretmenlerin yeniliğe açık olarak derslerde çeşitli yöntemler kullanması

Şekil 9: Pusatlı Fehmi Özilhan İlkokulu Teşkilat Şeması

Ekler

EK 1: Paydaş Analizi57

Kısaltmalar

AB	: Avrupa Birliđi
ABİDE	: Akademik Becerilerin İzlenmesi ve Deđerlendirilmesi
AR-GE	: Arařtırma, Geliřtirme
EBA	: Eđitim Biliřim Ađı
E-Okul	: Okul Yönetim Bilgi Sistemi
FATİH	: Fırsatları Artırma ve Teknolojiyi İyileřtirme Hareketi
GZFT	: Güçlü, Zayıf, Fırsat, Tehdit
HBÖ	: Hayat Boyu Öđrenme
İHL	: İmam-Hatip Lisesi
İKB	: İnsan Kaynakları Bölümü
KHK	: Kanun Hükmünde Kararname
LGS	: Liselere Giriř Sınavı
MEB	: Millî Eđitim Bakanlığı
MEBBİS	: Millî Eđitim Bakanlığı Biliřim Sistemleri
MEİS	: Millî Eđitim İstatistik Modülü
MEM	: Millî Eđitim Müdürlüğü
MTE	: Mesleki ve Teknik Eđitim
OECD	: OrganisationforEconomicCo-operationand Development (İktisadi İřbirliđi ve Kalkınma Teřkilatı)
PESTLE	: Politik, Ekonomik, Sosyolojik, Teknolojik, Yasal ve Ekolojik Analiz
PİKTES	: Türk Eđitim Sisteminde Çocuklar İçin Kapsayıcı Eđitimin Desteklenmesi Projesi
PISA	: Programmefor International StudentAssesment (Uluslararası Öğrenci Deđerlendirme Programı)
SWOT	: Strenghts, Weaknesses, Opportunities, Threats(Güçlü ve zayıf yönler, fırsatlar ve tehditler analizi)
SGB	: Strateji Geliřtirme Başkanlıđı
SP	: Stratejik Plan
STK	: Sivil Toplum Kuruluşları
TÜBİTAK	: Türkiye Bilimsel ve Teknolojik Arařtırma Kurumu
TÜİK	: Türkiye İstatistik Kurumu
YEĐİTEK	: Yenilik ve Eđitim Teknolojileri Genel Müdürlüğü

Müdürlük Hizmet Birimlerinin Kısaltılması

BIETHŞ	: Bilgi İşlem ve Eğitim Teknolojileri Hizmetleri Şubesi
DHŞ	: Destek Hizmetleri Şubesi
DÖHŞ	: Din Öğretimi Hizmetleri Şubesi
HBÖHŞ	: Hayat Boyu Öğrenme Hizmetleri Şubesi
HHB	: Hukuk Hizmetleri Birimi
İEHŞ	: İnşaat ve Emlak Hizmetleri Şubesi
İKHŞ	: İnsan Kaynakları Hizmetleri Şubesi
MTEHŞ	: Mesleki ve Teknik Eğitim Hizmetleri Şubesi
OHŞ	: Ortaöğretim Hizmetleri Şubesi
ÖERHŞ	: Özel Eğitim ve Rehberlik Hizmetleri Şubesi
ÖDSHŞ	: Ölçme, Değerlendirme ve Sınav Hizmetleri Şubesi
ÖÖKHŞ	: Özel Öğretim Kurumları Hizmetleri Şubesi
ÖZLB	: Özel Büro
SGHŞ	: Strateji Geliştirme Hizmetleri Şubesi
TEHŞ	: Temel Eğitim Hizmetleri Şubesi

Tanımlar

Bütünleştirici eğitim (kaynaştırma eğitimi): Özel eğitime ihtiyacı olan bireylerin eğitimlerini, destek eğitim hizmetleri de sağlanarak akranlarıyla birlikte resmî veya özel örgün ve yaygın eğitim kurumlarında sürdürmeleri esasına dayanan özel eğitim uygulamalarıdır.

Çıracılık eğitimi: Kurumlarda yapılan teorik eğitim ile işletmelerde yapılan pratik eğitimin bütünlüğü içerisinde bireyleri bir mesleğe hazırlayan, mesleklerinde gelişmelerine olanak sağlayan ve belgeye götüren eğitimi ifade eder.

Destek eğitim odası: Okul ve kurumlarda, yetersizliği olmayan akranlarıyla birlikte aynı sınıfta eğitimlerine devam eden özel eğitime ihtiyacı olan öğrenciler ile üstün yetenekli öğrenciler için özel araç-gereçler ile eğitim materyalleri sağlanarak özel eğitim desteği verilmesi amacıyla açılan odaları ifade eder.

Devamsızlık: Özürlü ya da özürsüz olarak okulda bulunmama durumu ifade eder. Eğitim arama motoru: Sadece eğitim kategorisindeki sonuçların görüntülediği ve kategori dışı ve sakıncalı içeriklerin filtrelendiğini internet arama motoru.

Eğitim ve öğretimden erken ayrılma: Avrupa Topluluğu İstatistik Ofisinin (Eurostat) yayınladığı ve hane halkı araştırmasına göre 18-24 yaş aralığındaki kişilerden en fazla ortaokul mezunu olan ve daha üstü bir eğitim kademesinde kayıtlı olmayanların ilgili çağ nüfusuna oranı olarak ifade edilen göstergedir.

İşletmelerde Meslekî Eğitim: Meslekî ve teknik eğitim okul ve kurumları öğrencilerinin beceri eğitimlerini işletmelerde, teorik eğitimlerini ise meslekî ve teknik eğitim okul ve kurumlarında veya işletme ve kurumlarca tesis edilen eğitim birimlerinde yaptıkları eğitim uygulamalarını ifade eder.

Okul-Aile Birlikleri: Eğitim kampüslerinde yer alan okullar dâhil Bakanlığa bağlı okul ve eğitim kurumlarında kurulan birliklerdir.

Ortalama eğitim süresi: Birleşmiş Milletler Kalkınma Programının yayınladığı İnsani Gelişme Raporu'nda verilen ve 25 yaş ve üstü kişilerin almış olduğu eğitim sürelerinin ortalaması şeklinde ifade edilen eğitim göstergesini ifade etmektedir.

Örgün eğitim dışına çıkma: Ölüm ve yurt dışına çıkma haricindeki nedenlerin herhangi birisine bağlı olarak örgün eğitim kurumlarından ilişik kesilmesi durumu ifade etmektedir.

Örgün eğitim: Belirli yaş grubundaki ve aynı seviyedeki bireylere, amaca göre hazırlanmış programlarla, okul çatısı altında düzenli olarak yapılan eğitimidir. Örgün eğitim; okul öncesi, ilköğretim, ortaokul, ortaöğretim ve yükseköğretim kurumlarını kapsar.

Özel eğitime ihtiyacı olan bireyler (Özel eğitim gerektiren birey): Çeşitli nedenlerle, bireysel özellikleri ve eğitim yeterlilikleri açısından akranlarından beklenen düzeyden anlamlı farklılık gösteren bireyi ifade eder.

Özel politika veya uygulama gerektiren gruplar (dezavantajlı gruplar): Diğer gruplara göre eğitiminde ve istihdamında daha fazla güçlük çekilen kadınlar, gençler, uzun süreli işsizler, engelliler gibi bireylerin oluşturduğu grupları ifade eder.

Özel yetenekli bireyler: Zeka, yaratıcılık, sanat, liderlik kapasitesi, motivasyon ve özel akademik alanlarda yaşlarına göre daha yüksek düzeyde performans gösteren bireyi ifade eder.

Uzaktan Eğitim: Her türlü iletişim teknolojileri kullanılarak zaman ve mekân bağımsız olarak insanların eğitim almalarının sağlanmasıdır.

Yaygın eğitim: Örgün eğitim sistemine hiç girmemiş ya da örgün eğitim sisteminin herhangi bir kademesinde bulunan veya bu kademedен ayrılmış ya da bitirmiş bireylere; ilgi, istek ve yetenekleri doğrultusunda ekonomik, toplumsal ve kültürel gelişmelerini sağlayıcı nitelikte çeşitli süre ve düzeylerde hayat boyu yapılan eğitim, öğretim, üretim, rehberlik ve uygulama etkinliklerinin bütünüdür.

Zorunlu eğitim: Dört yıl süreli ve zorunlu ilkokullar ile dört yıl süreli, zorunlu ve farklı programlar arasında tercihe imkân veren ortaokullar ve imam-hatip ortaokullarından oluşan ilköğretim ile ilköğretime dayalı, dört yıllık zorunlu, örgün veya yaygın öğrenim veren genel, mesleki ve teknik ortaöğretim kademelerinden oluşan eğitim sürecini ifade eder.

Giriş

21. yüzyıl bilgi toplumunda yönetim alanında yaşanan değişimler, kamu kaynaklarının etkili, ekonomik ve verimli bir şekilde kullanıldığı, hesap verebilir ve saydam bir yönetim anlayışını gündeme getirmiştir. Ülkemizde de kamu mali yönetimini bu anlayışa uygun olarak yapılandırmak amacıyla 5018 Sayılı Kamu Mali Yönetimi ve Kontrol Kanunu uygulamaya konulmuştur.

5018 sayılı Kamu Mali Yönetimi ve Kontrol Kanunu kamu idarelerine kalkınma planları, ulusal programlar, ilgili mevzuat ve benimsedikleri temel ilkeler çerçevesinde geleceğe ilişkin misyon ve vizyonlarını oluşturma, stratejik amaçlar ve ölçülebilir hedefler belirleme, performanslarını önceden belirlenmiş olan göstergeler doğrultusunda ölçme ve bu süreçlerin izlenip değerlendirilmesi amacıyla katılımcı yöntemlerle stratejik plan hazırlama zorunluluğu getirmiştir.

Müdürlüğümüzün dördüncü stratejik planı olan Tomarza İlçe Millî Eğitim Müdürlüğü 2024-2028 Stratejik Planı'nı, kalkınma planları ve programları, ilgili mevzuatlar ve MEB 2024-2028 Stratejik Planlama Kılavuzu dikkate alınarak hazırlanmıştır.

Müdürlüğümüz 2024-2028 Stratejik Planı çalışmalarını kapsamında, Tomarza İlçe Milli Eğitim Müdürlüğü birimleri ile ilgili paydaşların katılımıyla başta "Türkiye Yüzyılı" ile "Eğitimde Türkiye Yüzyılı" politikaları, uygulanmakta olan stratejik planın değerlendirilmesi, mevzuat, üst politika belgeleri, paydaş, PESTLE, GZFT ve kuruluş içi analizlerinden elde edilen veriler ışığında eğitim ve öğretim sistemine ilişkin sorun ve gelişim alanları ile eğitime ilişkin öneriler tespit edilmiş, bunlara yönelik stratejik amaç, hedef, strateji, gösterge ve eylemler planlanmıştır. Bu doğrultuda İlçemizdeki resmi ve özel kurumlar kapsamında, Millî Eğitim Bakanlığı tarafından belirlenen altı amaç ile bu stratejik amaçlar altında beş yıllık hedefler ve bu hedefleri gerçekleştirecek eylemler ortaya çıkartılmıştır. Stratejilerin yaklaşık maliyetlerinden yola çıkılarak stratejik amaç ve hedeflerin tahmini kaynak ihtiyaçları hesaplanmıştır. Planda yer alan stratejik amaç ve hedeflerin gerçekleşme durumlarının takip edilebilmesi için de stratejik plan izleme ve değerlendirme modeli oluşturulmuştur.

STRATEJİK PLANLAMA EKİBİ	
ADI-SOYADI	ÜN VAN
Mahmut YILMAZ	Okul Müdür V.
Yağmur GÜMÜŞ	Okul Öncesi Öğretmeni
Halil TANIRGAN	Okul Aile Birliği Başkanı
Mustafa BOZDOĞAN	Öğrenci Velisi

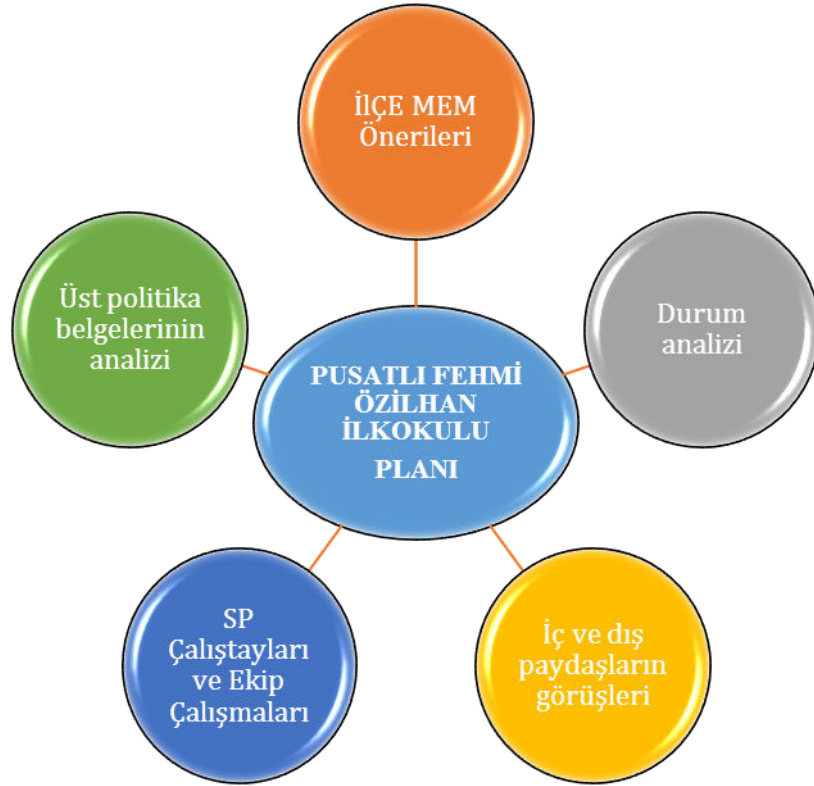
Tablo1.Strateji Geliştirme Kurulu ve Stratejik Plan Ekibi Tablosu

1. Stratejik Plan Hazırlık Süreci

Stratejik planlama uygulamalarının başarılı olması plan öncesi hazırlık çalışmalarının iyi planlanmış olmasına ve sürece katılımın sağlanmasına bağlıdır. Hazırlık dönemindeki çalışmalar Strateji Geliştirme Başkanlığınca yayınlanan “Millî Eğitim Bakanlığı 2024-2028 Stratejik Plan Hazırlık Programı” dikkate alınarak ele alınmıştır. Program aşağıdaki konuları içermektedir:

- Stratejik plan hazırlık çalışmalarının başladığının duyurulması
- Strateji geliştirme kurul ve ekiplerinin oluşturulması
- Stratejik planlama ekiplerine eğitimler düzenlenmesi
- Stratejik plan hazırlama takviminin oluşturulması

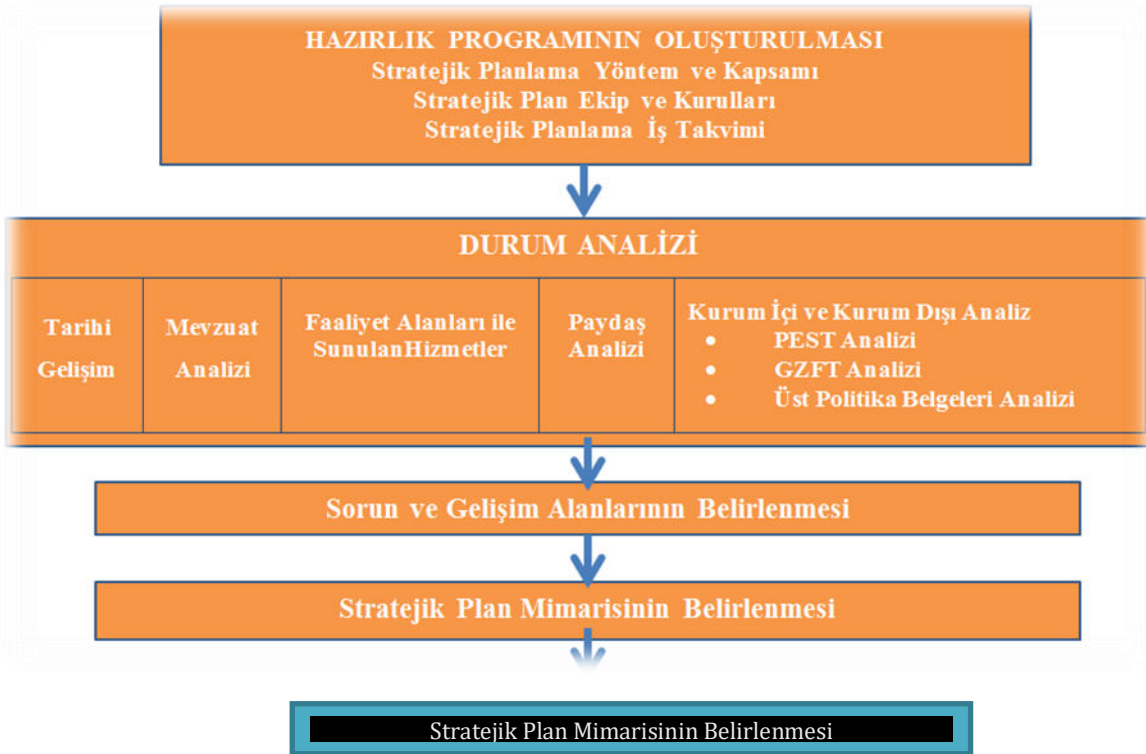
Müdürlüğümüzün 2024-2028 stratejik planın hazırlanmasında tüm tarafların görüş ve önerileri ile eğitim önceliklerinin plana yansıtılabilmesi için geniş katılım sağlayacak bir model benimsenmiştir. Bu amaca ulaşabilmek için farklı fikirlerin plan metninde yer almasına ve değerlendirilmesine özen gösterilmeye çalışılmıştır. Stratejik plan temel yapısı Müdürlüğümüz Stratejik Planlama Üst Kurulu tarafından kabul edilen Müdürlük Vizyonu ulaşabilmek amacıyla eğitimin üç temel bölümü (erişim, kalite, kapasite) ile paydaşların görüş ve önerilerini baz alır nitelikte oluşturulmuştur.

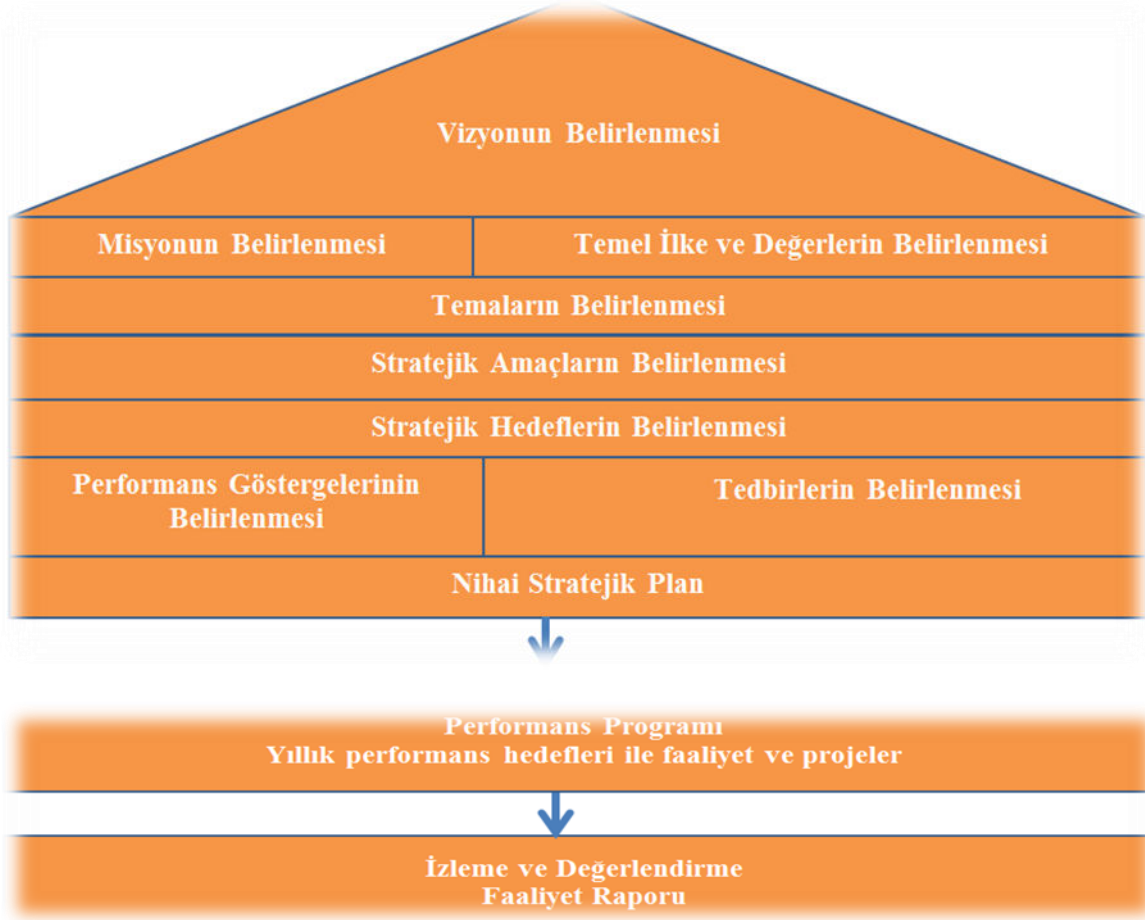


Şekil 1: Stratejik Plan Oluşum Şeması

2024-2028 Stratejik Plan çalışmalarının başladığı 06/10/2022 tarihinde Millî Eğitim Bakanlığı Strateji Geliştirme Başkanlığı tarafından onaylanan ve yayımlanan 2022/21 sayılı genelge ile müdürlüğümüz birimlerine duyurulmuştur. Birimlerin çalışmalara azami katılım ve desteklerinin, açıklama yazısı ve ekler doğrultusundaki dokümanlardan faydalanılarak yapılması sağlanmıştır.

Stratejik Planlama Ekibi ilk toplantısını 17/10/2022 tarihinde ikinci toplantısını 01 Kasım 2023 tarihinde gerçekleştirmiş; misyon, vizyon, amaç ve hedeflerimizin müdürlüğümüz statüsüne uygun olması hususunda genel çerçeve belirlenmiştir. Ayrıca, Birim Stratejik Plan Hazırlık Ekiplerine stratejik plan hazırlık sürecine ilişkin bilgilendirme yapılmış, müdürlüğümüzün güçlü ve zayıf yönleri ile dış etkenlere bağlı ortaya çıkan fırsatlar ve tehditler konusunda eğitim verilmiştir. Diğer taraftan, paydaş analizleri kapsamında, iç ve dış paydaşların görüşlerini alabilmek için anket sistemi üzerinden paydaş anketlerinin çevrimiçi olarak cevaplandırılmasına imkân verebilen bir platform oluşturulmuştur. Müdürlüğümüzün faaliyet alanlarını düzenleyen mevzuatın sınırlarının çizilmesi, bu yasal yükümlülüklerle ilişkin tespit ve ihtiyaçların belirlenmesi çalışması, müdürlüğümüzün birimlerinden alınan bilgi ve öneriler çerçevesinde gerçekleştirilmiştir.





Şekil 2: Pusatlı Fehmi Özilhan İlkokulu Müdürlüğü Stratejik Planlama Modeli

A. Genelge ve Hazırlık Programı

5018 sayılı Kamu Mali Yönetimi ve Kontrol Kanunu'nun 3. Maddesi ve 9. Maddesi Kamu Kurumlarının 5 yıllık Stratejik Plan yapmalarını zorunlu hale getirmiştir. "Kamu idareleri; kalkınma planları, programlar, ilgili mevzuat ve benimsedikleri temel ilkeler çerçevesinde geleceğe ilişkin misyon ve vizyonlarını oluşturmak, stratejik amaçlar ve ölçülebilir hedefler saptamak, performanslarını önceden belirlenmiş olan göstergeler doğrultusunda ölçmek ve bu sürecin izleme ve değerlendirmesini yapmak amacıyla katılımcı yöntemlerle stratejik plan hazırlarlar" hükmü çerçevesinde ve "Kamu İdareleri için Stratejik Planlama Rehberi" taslağı ile belirlenmiş olan şablona göre katılımcı bir anlayışla hazırlanmıştır.

Bu kapsamda 3797 Sayılı Millî Eğitim Bakanlığı'nın Teşkilat ve Görevleri Hakkında Kanun ve Millî Eğitim Bakanlığı tarafından 2022 yılında yayınlanan 2022/21nolu genelgesi kapsamında ilçemizin stratejik plan hazırlıklarının yapılması istenmiştir. Genelge kapsamında ilçemiz Stratejik Plan Hazırlama Üst Kurulu ve hazırlama ekibinin oluşturulması talep edilmiştir. Daha sonra Bakanlığımız SGB

tarafından 2024-2028 Stratejik Plan Hazırlama Kılavuzu yayınlanarak yapılacak olan çalışmaların şekil ve muhteviyatı belirlenmiştir. Kapsam olarak “Mevcut Durum Analizinin” yapılması ve bu çalışmaların hangi araçlarla tespit edileceğinin belirlenmesi, gelişim alanlarının belirlenmesi sonucunda oluşan Vizyon ifadesine ulaşmak için yapılması gereken hedeflerin neler olduğunun tespiti istenmiştir.

Millî Eğitim Bakanlığının yayınladığı 6 Ekim 2022 tarihli ve 2022/21 sayılı Genelge ile 2024-2028 Stratejik Plan Hazırlık Çalışmaları, tüm İlçe Millî Eğitim Müdürlüklerine duyurulmuştur. Ardından MEB 2024-2028 Stratejik Plan Hazırlık Programı yayımlanmıştır. Buna göre Tomarza Pusatlı Fehmi Özilhan İlkokulu Müdürlüğü, 2024-2028 Stratejik Plan çalışmalarını ivedilikle başlatmıştır.

Bakanlığımızca Stratejik Plan Hazırlık Programında sunulan takvime uygun olarak ilçe, okul stratejik plan çalışmaları takvimi oluşturulmuştur. Çalışmalar, hazırlık programında belirtilen “Hazırlık, Durum Analizi, Geleceğe Bakış” bölümlerinden oluşacak şekilde kurgulanmıştır. Çalışmalar, 26 Şubat 2018 tarihinde yayımlanan Kamu İdarelerinde Stratejik Planlamaya İlişkin Usul ve Esaslar Hakkındaki Yönetmelik ve aynı tarihli Kamu İdarelerin İçin Stratejik Plan Hazırlama Kılavuzunda belirtilen usul ve esaslar temel alınarak yürütülmüştür. Çalışma takviminde belirlendiği üzere ilçe ve okul Strateji Geliştirme Kurulları ve Stratejik Plan Hazırlama Ekipleri oluşturulmuştur. Ocak 2023 tarihinde kurulan Strateji Geliştirme Kurulu ve Stratejik Plan Hazırlama Ekipleri oluşturulmuştur. 22/12/2022 tarihinde kurumumuzda kurulan Strateji Geliştirme Kurulu ve Stratejik Plan Hazırlama Ekibi üyelerine bilgilendirme faaliyetleri düzenlenmiştir. Kayseri İl Millî Eğitim Müdürlüğü koordinasyonunda gerçekleşen eğitim faaliyetlerinin dışında, kurul ve ekip üyelerine yüz yüze ve elektronik ortamda destek sağlanarak bilgi ihtiyacı giderilmiştir.

Müdürlüğümüz Stratejik Planlama Ekibi bir dizi toplantılar gerçekleştirilerek “Uygulanmakta Olan Stratejik Planın Değerlendirilmesi, Mevzuat Analizi, Üst Politika Belgeleri Analizi ve Paydaş Analizi” gerçekleştirilmiştir. Pusatlı Fehmi Özilhan İlkokulu Stratejik Planlama Ekibi olarak planımızın hazırlanması aşamasında katılımcı bir yapı oluşturmak için ilgili tarafların görüşlerinin alınması ve plana dahil edilmesi gerekli görülmüş ve bu amaçla paydaş analizi çalışması yapılmıştır. Ekibimiz tarafından iç ve dış paydaşlar belirlenmiş, bunların önceliklerinin tespiti yapılmıştır.

Paydaş görüş ve beklentileri SWOT (GZFT) Analizi Formu, Çalışan Memnuniyeti Anketi, Öğrenci Memnuniyeti Anketi, Veli Anketi Formu kullanılmaktadır. Aynı zamanda öğretmenler kurulu toplantıları, Zümre toplantıları gibi toplantılarla görüş ve beklentiler tutanakla tespit edilmekte Okulumuz bünyesinde değerlendirilmektedir.

B. Ekip ve Kurullar

Stratejik planlama sürecinin yönetimi kademeli bir organizasyon ile gerçekleştirilmiştir. Stratejik Plan hazırlık çalışmaları, Kalkınma Bakanlığı tarafından hazırlanan “Kamu İdareleri İçin Stratejik Planlama Rehberi Taslağı”nın dördüncü sürümü dikkate alınarak Ekim 2022 tarihinde başlatılmıştır. Stratejik plan çalışmalarını yönlendirmek ve yönetsel öncelikleri Stratejik Planlama Ekibine aktarmak üzere Yönlendirme Kurulu oluşturulmuştur.

Tomarza Pusatlı Fehmi Özilhan İlkokulu Müdürlüğü Stratejik Planlama Ekibinin oluşturulmasında temel birimlerin süreçte temsil edilmesine özen gösterilmiştir. Pusatlı Fehmi Özilhan İlkokulu Müdür Vekili Mahmut YILMAZ başkanlığında yürütülen çalışmalarda, kurumumuz düzeyinde plan analizleri yapılmış, paydaş görüşlerinin plana yansımaları sağlanmış ve kurulun bilgilendirilmesi ile yönetsel karar alma süreçleri kolaylaştırılmıştır. Birimlerde yürütülen çalışmaların konsolidasyonu ve yürütülen analiz çalışmaları sonucunda planın yazılması sorumluluğunda Stratejik Planlama Ekibi oluşturulmuştur.

Tablo 1: Stratejik Planlama Üst Kurulu

Adı Soyadı	Ünvanı
Mahmut YILMAZ	Okul Müdür V.
Yağmur GÜMÜŞ	Okul Öncesi Öğretmeni
Halil TANIRGAN	Okul Aile Birliği Başkanı

Tablo 2: Stratejik Planlama Ekibi

Adı Soyadı	Ünvanı	Görevi
Mahmut YILMAZ	Okul Müdür V.	Başkan
Yağmur GÜMÜŞ	Okul Öncesi Öğretmeni	Üye
Halil TANIRGAN	Okul Aile Birliği Başkanı	Üye
Mustafa BOZDOĞAN	Öğrenci Velisi	Üye

C. Çalışma Takvimi

Stratejik plan çalışmalarının etkin bir şekilde yürütülebilmesi için stratejik plan hazırlık sürecindeki aşamalar ihtiyaçlara göre detaylandırılmış ve gerçekleştirilecek faaliyetlerin iş takvimini gösteren zaman çizelgesi hazırlanmıştır.

Stratejik planlama çalışmaları Tablo 3’de belirtilen takvime uygun yürütülmüştür.

Tablo 3: Çalışma Takvimi

S.No	Yürütülen Çalışma	Tarih
1	Bilgilendirmelerin Yapılması	Ocak 2024
2	Ekiplerin kurulması	Şubat 2024
3	Durum Analizi	Mart 2024
4	Geleceğe bakış	Nisan 2024
5	Taslağın İl Millî Eğitim Müdürlüğüne Gönderilmesi	Mayıs 2024
6	Taslakta Düzeltmelerin Yapılması	Mayıs 2024
7	Onay ve Yayım	Mayıs 2024

2. Durum Analizi

Okulumuz müdürlüğünün amaç ve hedeflerinin geliştirilebilmesi için sahip olunan kaynakların tespiti, güçlü ve zayıf taraflar ile kurumun kontrolü dışındaki olumlu ya da olumsuz gelişmelerin saptanması amacıyla; müdürlüğümüzce mevcut durum analizi yapılmıştır.

2024-2028 Stratejik Planı hazırlanırken Stratejik Plan Hazırlama ekibi olarak bu alan da Müdürlüğümüzün Tarihsel Gelişimi, Yasal yükümlülükleri ve Mevzuat Analizi, Faaliyet alanları ürün ve hizmetlerin ilişkilendirilmesi, paydaş analizi ve Kurum içi ve dışı analizler yapılmıştır.

A. Kurumsal Tarihçe

Okulun Kısa Tanıtımı

Okulumuz Tomarza İlçesi Pusatlı Mahallesiinde bulunmaktadır. Okulumuz 2004 yılında Anadolu Eğitim ve Sosyal Yardım Vakfı tarafından yaptırılmıştır. Pusatlı Fehmi Özilhan Ortaokulu olarak 2004 yılında eğitim öğretime başlamıştır. Ancak sürekli göç vermesi nedeniyle öğrenci sayısı sürekli azalmış ve 2022-2023 eğitim öğretim yılı sonunda Ortaokul kısmı kapatılmıştır. 2023-2024 Eğitim Öğretim yılı itibariyle Pusatlı Fehmi Özilhan İlkokulu olarak birleştirilmiş sınıf uygulamalı 1,2,3,4. sınıflar ve bir anasınıfı ile eğitime devam etmektedir. Bünyemizde bir şube olarak anasınıfı vardır. Eğitim öğretim bilgi teknolojileri ile desteklenmektedir. Bütün sınıflarımızda akıllı tahta bulunmaktadır.

Okulumuz çevre ile iyi ilişkiler içerisinde olup okul-veli-öğrencilerle birlikte başarının artırılması için iş birliği yapılmaktadır. 2023-2024 öğretim yılı 1. Dönem itibariyle okulumuzda ilkokulda 16 öğrenci, ana sınıfında 5 öğrenci vardır.

Okulumuz 8000 metrekare alana kuruludur. İçerisinde yeni okul binası, eski okul binası, odunluk, kalorifer kazan binası, eski tuvaletler ve kömürlük bulunmaktadır. Okulumuzun bina durumu ve özellikleri bakımından okul binası betonarme şeklinde yapılmış olup iki katlıdır. Normal eğitim yapılmaktadır. İlk katta 4 derslik, kütüphane, öğrenci tuvaletleri, bulunmaktadır. 2.katta ise 4 derslik, Müdür odası, öğretmenler odası ve tuvaletler bulunmaktadır. Okulumuz soba ile ısıtılmaktadır. Bahçemiz oldukça geniş olup basketbol sahası bulunmaktadır.

B. Uygulanmakta Olan Planın Değerlendirilmesi

Değerlendirmelerimiz sonucunda, hedef göstergelerimize etki eden önemli gelişmeler yaşandığını gözlemledik. Bu gelişmeler, planlarımızın bazı alanlarda başarısızlığa neden olmasına yol açtı. Bu kırılma noktalarını ayrıntılı olarak planımızın değerlendirme analizinde ele alacağız. Özellikle şu anahtar konuları vurgulayabiliriz:

Pandemi Süreci: COVID-19 pandemisi, eğitim alanında büyük zorluklar yarattı. Dünya genelinde okulların kapanması veya sınırlı katılımı açık kalması, öğrenciler üzerinde olumsuz etkilere yol açtı.

Deprem Etkisi: Kahramanmaraş'ta yaşanan deprem, psikolojik ve sosyal hasara neden oldu ve öğrencilerin eğitimine olumsuz etkiledi.

Okul Kapanmaları: COVID-19 pandemisi nedeniyle birçok ülkede okullar geçici olarak kapatılmış veya çevrimiçi eğitime geçilmiştir. Bu, öğrencilerin fiziksel olarak okula katılamamaları anlamına gelir.

Çevrimiçi Eğitim Uygulamaları: Pandemi sırasında öğrencilerin, teknolojik imkanlarının olmaması da eğitimde aksamaya neden olmuştur.

Öğrenci Başarısındaki Dalgalanmalar: Pandemi nedeniyle öğrenci başarısı ve öğrenci notları dünya genelinde dalgalanmıştır. Online eğitim, öğrencilerin motivasyonunu ve öğrenme süreçlerini etkilemiştir.

Öğrenci Devamsızlığı: Okulların kapanması veya karışık eğitim modelleri, öğrenci devamsızlığı sorunlarına yol açmıştır. Bazı öğrenciler, çevrimiçi eğitime erişimde sorun yaşamıştır.

Bu faktörler, hedeflerimize ulaşma konusunda karşılaştığımız zorlukların altını çizmektedir. Bu nedenle, yeni plan döneminde bu zorlukların üstesinden gelmeyi ve daha etkili bir eğitim ortamı oluşturmayı hedeflemekteyiz.

İyileşmeler

Okul binasında ve fiziki mekanlarda iyileştirilmeler yapılmıştır.

Okul binasının iç ve dış temizliği sağlanmıştır.

Okul binasında öğrencilerin güvenlikleri sağlanmıştır.

Okul binası iş sağlığı ve güvenliği standartlarına uygun hale getirilmiştir.

Sorunlar

Yeterli sayıda kültürel ve sportif faaliyet yapılamaması.

Toplum Hizmeti çalışmalarının yeterli düzeyde yapılmaması.

Velilerin okul idaresine ve öğretmenlere yersiz müdahalelerde bulunmaları.

Çalışanlara yönelik yapılan suçlamalarda velilere yaptırımların yetersiz olması.

C. Yasal Yüklümlükler ve Mevzuat Analizi

Mevzuat analizi aşamasında, 10.07.2018 tarihli ve 30474 sayılı Resmî Gazete 'de yayımlanarak yürürlüğe giren Cumhurbaşkanlığı Teşkilatı Hakkında Cumhurbaşkanlığı Kararnamesi, Millî Eğitim Bakanlığının görev alanı kapsamındaki Kanunlar incelenmiştir. İncelenen mevzuat çerçevesinde, Müdürlüğümüz faaliyet alanı kapsamında olan ve önümüzdeki 5 yıllık sürede ulaşılması öngörülen stratejik amaç ve hedeflere dayanak oluşturan mevzuat hükümleri de incelenmiştir.

Tomarza Pusatlı Fehmi Özilhan İlkokulu Müdürlüğü 2024-2028 Stratejik Planın hazırlanmasında aşağıdaki kanun ve yönetmelikler dikkate alınmıştır.

- 1739 Sayılı Milli Eğitim Temel Kanunu
- 222 Sayılı İlköğretim Ve Eğitim Temel Kanunu
- 657 Sayılı Devlet Memurları Kanunu
- Özel Öğretim Kurumları Yönetmeliği
- İl Ve İlçe Milli Eğitim Müdürlükleri Yönetmeliği
- Okul Öncesi Eğitim ve İlköğretim Kurumları Yönetmeliği
- Ortaöğretim Kurumları Yönetmeliği
- İlköğretim Ve Ortaöğretim Kurumları Sosyal Etkinlikler Yönetmeliği
- Milli Eğitim Bakanlığı İle Diğer Bakanlıklara Bağlı Okullardaki Görevlileri Öğrencilerin Kılık Kıyafetlerine İlişkin Yönetmelik
- Milli Eğitim Bakanlığı Ve Bakanlığa Bağlı Kuruluşlardan Gelen Genelgeler
- İlköğretim Kurumları Standartları Yönergesi
- MEB Talim Ve Terbiye Kurulu Başkanlığı Tarafından Onaylanmış Olan Öğretim Programlarının Uygulama Esasları İle İlgili Kurul Kararlar

YASAL YÜKÜMLÜLÜK (GÖREVLER)	DAYANAK(KANUN, YÖNETMELİK, GENELGE, YÖNERGE)
Atama	657 Sayılı Devlet Memurları Kanunu
	Milli Eğitim Bakanlığına Bağlı Okul ve Kurumların Yönetici ve Öğretmenlerinin Norm Kadrolarına İlişkin Yönetmelik
	Milli Eğitim Bakanlığı Eğitim Kurumları Yöneticilerinin Atama ve Yer Değiştirmelerine İlişkin Yönetmelik
	Milli Eğitim Bakanlığı Öğretmenlerinin Atama ve Yer Değiştirme Yönetmeliği
Ödül, Disiplin	Devlet Memurları Kanunu
	6528 Sayılı Millî Eğitim Temel Kanunu İle Bazı Kanun ve Kanun Hükmünde Kararnamelerde Değişiklik Yapılmasına Dair Kanun
	Milli Eğitim Bakanlığı Personeline Başarı, Üstün Başarı ve Ödül Verilmesine Dair Yönerge
	Milli Eğitim Bakanlığı Disiplin Amirleri Yönetmeliği
Okul Yönetimi	1739 Sayılı Millî Eğitim Temel Kanunu
	Milli Eğitim Bakanlığı İlköğretim Kurumları Yönetmeliği
	Milli Eğitim Bakanlığı Okul Aile Birliği Yönetmeliği
	Milli Eğitim Bakanlığı Eğitim Bölgeleri ve Eğitim Kurulları Yönergesi
	MEB Yönetici ve Öğretmenlerin Ders ve Ek Ders Saatlerine İlişkin Karar
	Taşınır Mal Yönetmeliği
Eğitim-Öğretim	Anayasa
	1739 Sayılı Millî Eğitim Temel Kanunu
	222 Sayılı İlköğretim ve Eğitim Kanunu
	6287 Sayılı İlköğretim ve Eğitim Kanunu ile Bazı Kanunlarda Değişiklik Yapılmasına Dair Kanun
	Milli Eğitim Bakanlığı İlköğretim Kurumları Yönetmeliği
	Milli Eğitim Bakanlığı Eğitim Öğretim Çalışmalarının Planlı Yürütülmesine İlişkin Yönerge
	Milli Eğitim Bakanlığı Öğrenci Yetiştirme Kursları Yönergesi
	Milli Eğitim Bakanlığı Ders Kitapları ve Eğitim Araçları Yönetmeliği
	Milli Eğitim Bakanlığı Öğrencilerin Ders Dışı Eğitim ve Öğretim Faaliyetleri Hakkında Yönetmelik
Personel İşleri	Milli Eğitim Bakanlığı Personel İzin Yönergesi
	Devlet Memurları Tedavi ve Cenaze Giderleri Yönetmeliği
	Kamu Kurum ve Kuruluşlarında Çalışan Personelin Kılık Kıyafet Yönetmeliği
	Memurların Hastalık Raporlarını Verecek Hekim ve Sağlık Kurulları Hakkındaki Yönetmelik
	Milli Eğitim Bakanlığı Personeli Görevde Yükseltme ve Unvan Değişikliği Yönetmeliği
	Öğretmenlik Kariyer Basamaklarında Yükseltme Yönetmeliği
Mühür, Yazışma, Arşiv	Resmi Mühür Yönetmeliği
	Resmi Yazışmalarda Uygulanacak Usul ve Esaslar Hakkındaki Yönetmelik
	Milli Eğitim Bakanlığı Evrak Yönergesi
	Milli Eğitim Bakanlığı Arşiv Hizmetleri Yönetmeliği
Rehberlik ve Sosyal Etkinlikler	Milli Eğitim Bakanlığı Rehberlik ve Psikolojik Danışma Hizmetleri Yönet.
	Okul Spor Kulüpleri Yönetmeliği
	Milli Eğitim Bakanlığı İlköğretim ve Ortaöğretim Sosyal Etkinlikler Yönetmeliği
Öğrenci İşleri	Milli Eğitim Bakanlığı İlköğretim Kurumları Yönetmeliği
	Milli Eğitim Bakanlığı Demokrasi Eğitimi ve Okul Meclisleri Yönergesi
	Okul Servis Araçları Hizmet Yönetmeliği
İsim ve Tanıtım	Milli Eğitim Bakanlığı Kurum Tanıtım Yönetmeliği
	Milli Eğitim Bakanlığına Bağlı Kurumlara Ait Açma, Kapatma ve Ad Verme Yönetmeliği
Sivil Savunma	Sabotajlara Karşı Koruma Yönetmeliği
	Binaların Yangından Korunması Hakkındaki Yönetmelik
	Daire ve Müesseseler İçin Sivil Savunma İşleri Kılavuzu

D. Üst Politika Belgeleri Analizi

Pusatlı Fehmi Özilhan İlkokulu Müdürlüğü'ne görev ve sorumluluk yükleyen amir hükümlerin tespit edilmesi için tüm üst politika belgeleri ayrıntılı olarak taranmış ve bu belgelerde yer alan politikalar incelenmiştir. Bu çerçevede Tomarza İlçe Millî Eğitim Müdürlüğü 2024-2028 Stratejik Planı'nın stratejik amaç, hedef, performans göstergeleri ve stratejileri hazırlanırken bu belgelerden yararlanılmıştır. Üst politika belgelerinde yer almayan ancak Müdürlüğümüzün durum analizi kapsamında öncelik verdiği alanlara geleceğe bakış bölümünde yer verilmiştir.

Cumhurbaşkanlığının *Türkiye Yüzyılı* ve Millî Eğitim Bakanlığının Eğitimde *Türkiye Yüzyılı Vizyonu* merkezde olmak üzere üst politika belgeleri, temel üst politika belgeleri ve diğer üst politika belgeleri olarak iki bölümde incelenmiştir (Tablo 4).

Tablo 4: Üst Politika Belgeleri

Temel Üst Politika Belgeleri	Diğer Üst Politika Belgeleri
12. Kalkınma Planı	TÜBİTAK Vizyon 2023 Eğitim ve İnsan Kaynakları Raporu
Orta Vadeli Programlar (2024-2026)	Hayat Boyu Öğrenme Strateji Belgesi
2024 Yılı Cumhurbaşkanlığı Yıllık Programı	Meslekî ve Teknik Eğitim Strateji Belgesi
Cumhurbaşkanlığı Türkiye Yüzyılı Vizyonu	Mesleki Eğitim Kurulu Kararları
Millî Eğitim Bakanlığı Eğitimde Türkiye Yüzyılı Vizyonu	Ulusal Öğretmen Strateji Belgesi (2017-2023)
MEB 2019-2023 Stratejik Planı	Türkiye Yeterlilikler Çerçevesi
Millî Eğitim Şura Kararları	
Millî Eğitim Kalite Çerçevesi	

E. Faaliyet Alanları ile Ürün ve Hizmetlerin Belirlenmesi

Mevzuatla Millî Eğitim Müdürlüklerine bağlı İlkokul Müdürlüklerine verilen diğer görev ve hizmetler ile kamu kurumu olarak kendisine verilen yasal yükümlülükler analiz edilerek faaliyet alanları boyutlandırılmıştır. Belirlenen ürün ve hizmetlerin birbirleriyle olan ilişkileri gözetilerek belirli faaliyet alanları altında toplulaştırılması, kuruluşun organizasyon şemasının ve faaliyetlerinin bütününe gözden geçirilmesi açısından faydalı bir çalışma olmuştur. Belirlenen faaliyet alanları, stratejik planlama sürecinin daha sonraki aşamalarında dikkate alınmıştır. Ayrıca, paydaşların görüş ve önerileri alınırken, bu aşamada belirlenen faaliyet alanları bazında çalışmalar yürütülmüştür.

İlçemiz 2024–2028 Stratejik Plan hazırlık sürecinde faaliyet alanları ve hizmetlerinin belirlenmesine yönelik çalışmalar yapılmıştır. Bu kapsamda birimlerinin yasal yükümlülükleri, standart dosya planı, üst politika belgeleri, yürürlükteki uygulanan sistemler ve kamu hizmet envanteri incelenerek müdürlüğümüzün hizmetleri tespit edilmiş; eğitim ve öğretim, bilimsel, kültürel, sanatsal ve sportif faaliyetler, ölçme ve değerlendirme, insan kaynakları yönetimi, araştırma, geliştirme, proje ve protokoller, yönetim ve denetim, uluslararası ilişkiler ve fiziki ve teknolojik altyapı olmak üzere sekiz faaliyet alanı altında gruplandırılmıştır.

F. Paydaş Analizi

Planlama sürecinde katılımcılığa önem veren kurumumuz, tüm paydaşların görüş, talep, öneri ve desteklerinin stratejik planlama sürecine dâhil edilmesini hedeflemiştir. Pusatlı Fehmi Özilhan İlkokulu olarak paydaşlarımızın belirlenmesinde yasalarla bağlı olduğumuz Bakanlığımız ve Kaymakamlığımız ile birlikte, gerçekleştirmeyi planladığımız faaliyetlerimiz, projelerimiz ve hizmetlerimizin yürütülmesindeki iş birlikleri dikkate alınmıştır. Kurum içi yöneticiler, personeller, müdürlüğümüz bünyesindeki okul/kurum personeli kurum hizmetlerini yürütmekle sorumlu iç paydaşlardır. Eğitim hizmetlerinden doğrudan ve dolaylı olarak yararlanan veya faaliyetlere ortak kişi ve kurumlar da dış paydaşlardır. Pusatlı Fehmi Özilhan İlkokulu Müdürlüğü, faaliyetleriyle ilgili ürün ve hizmetlere ilişkin memnuniyetlerin saptanması konularında başta iç paydaşlar olmak üzere dış paydaşların da stratejik planlama sürecine katılımını sağlamak amacıyla iç ve dış paydaş anketleri oluşturulmuştur. Ankete katılan 1 iç paydaş, 11 dış paydaşın Stratejik Planlama Ekibi tarafından analizleri yapılarak kurumumuzun paydaşlarla ilişkilerinin seviyesi ve önceliklerin tespit edilmesine çalışılmıştır. Paydaşların önerileri değerlendirerek, yasaların ve maddi imkânların el verdiği ölçüde stratejik planlamaya dâhil edilmiştir.

Pusatlı Fehmi Özilhan İlkokulu Müdürlüğü bünyesindeki iç paydaşların beklenti ve görüşleri, 2024-2028 Stratejik Plan çalışmaları kapsamında yapılan bilgilendirme seminerlerindeki uygulamalar ve anket çalışmaları ile alınmıştır. Dış paydaşların beklenti ve görüşleri ise, birey veya kurumlarla yapılan ortak çalışmalara bağlı olarak ve dış paydaş anketi ile tespit edilmiş, bu görüşler Stratejik Plandaki GZFT, sorun alanları ve geleceğe bakış bölümlerine yansıtılmıştır.



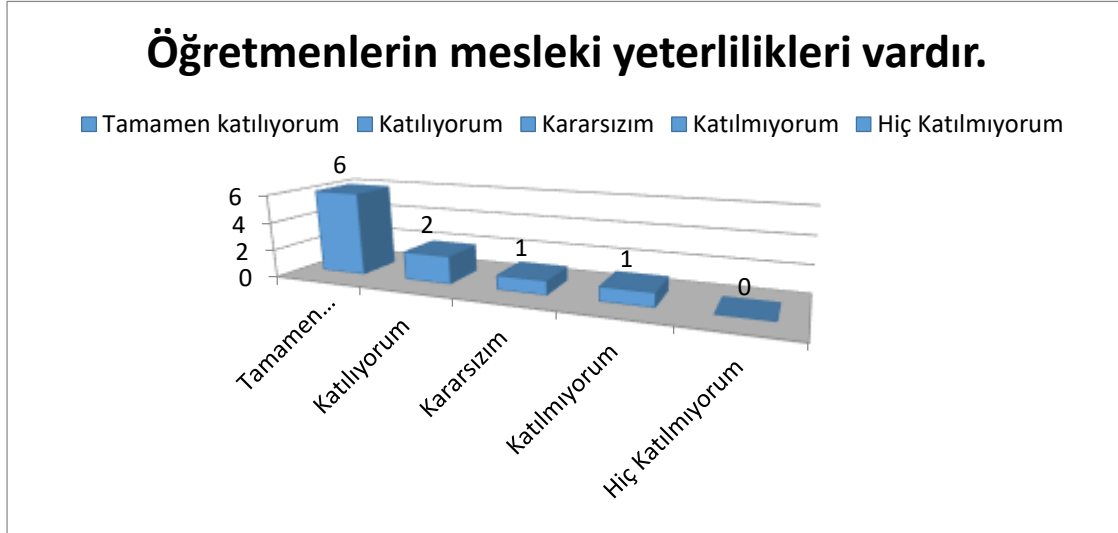
Şekil 3: Dış Paydaş (Veli) öğrenim durumu.

Dış paydaş anketimize katılan velilerimizin öğrenim durumu ile ilgili bilginin yer aldığı grafikte katılımcıların **yüzde 65** İlköğretim mezunu olduğu göze çarpmakta olup Lise mezunlarının sayısının ise **yüzde 30** da kaldığı gözlemlenmiştir. Lisans mezunu ise sadece **yüzde 10** seviyesindedir.



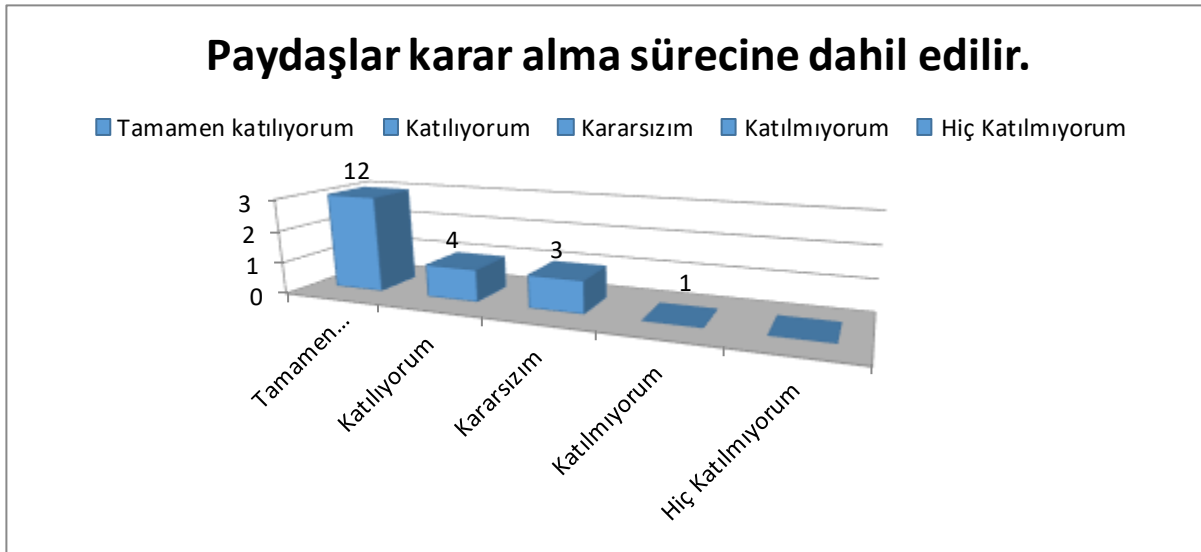
Şekil 4: Okul-aile iş birliği geliştirilmesi anketi

Paydaşların Müdürlüğümüz "Okul-aile iş birliği geliştirilmesine yönelik faaliyetlerden" memnuniyet düzeyine ilişkin elde edilen bilgilere Şekil 4' te yer verilmiştir. Şekil 4'teki veriler incelendiğinde yapılan değerlendirmede paydaşların **yüzde 70** oranında memnun olduğu anlaşılmaktadır.



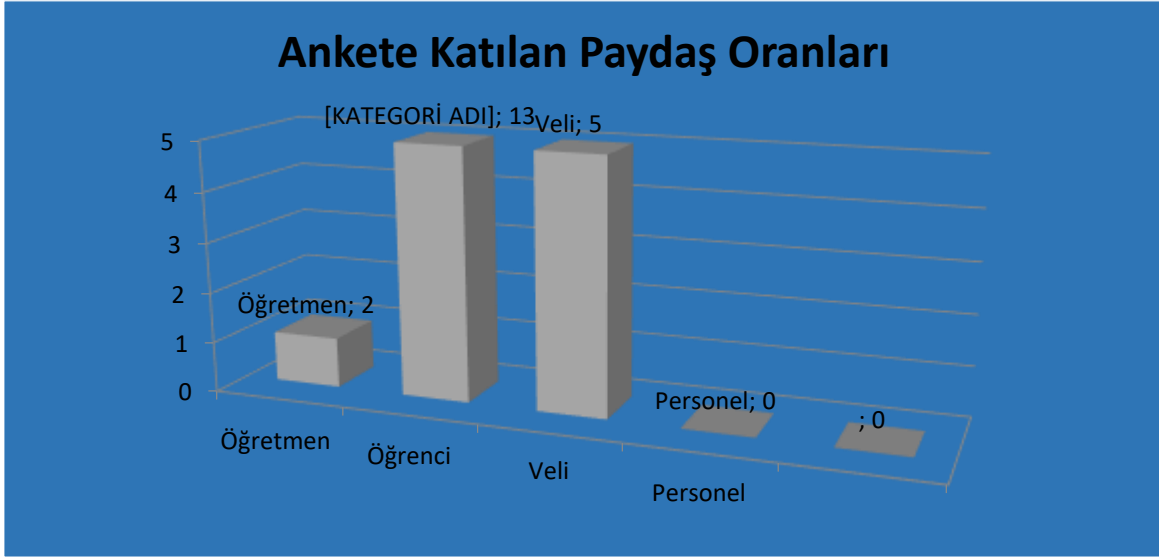
Şekil 5: Öğretmenlerin mesleki yeterliliği

Dış paydaş (veli) anketinde “Öğretmenlerin mesleki yeterlilikleri vardır” memnuniyet düzeyine ilişkin elde edilen bilgilere Şekil 5’ te yer verilmiştir. Şekil 5’ teki veriler incelendiğinde yapılan değerlendirmede paydaşların **yüzde 80 oranında** memnun oldukları anlaşılmaktadır.



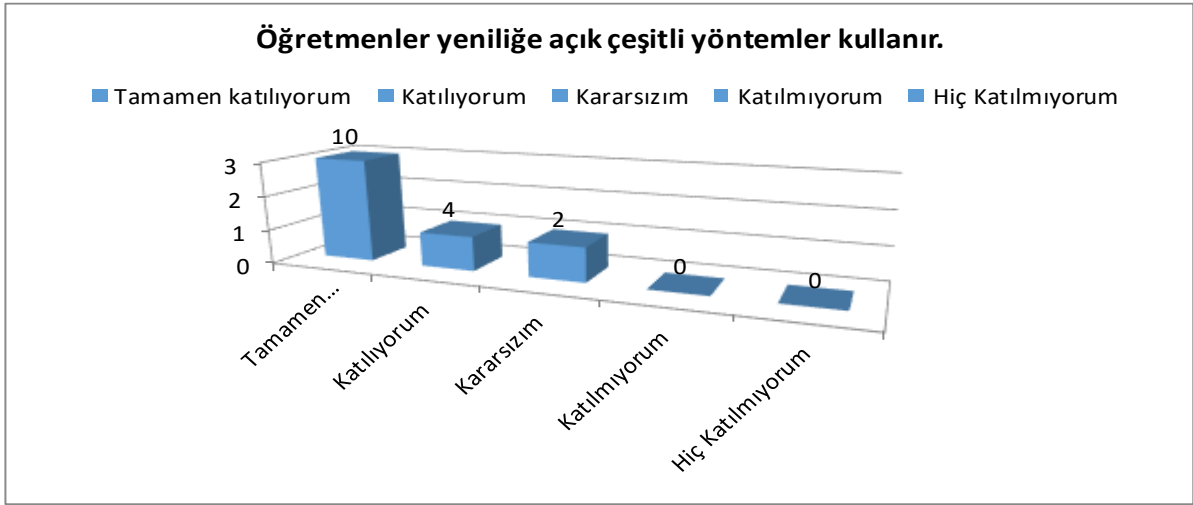
Şekil 6: Paydaşların karar alma süreçlerine dahil edilmesi

Paydaşların idareciler tarafından karar alma süreçlerine dahil edilmeleri ile ilgili ankette **yüzde 80** sürece dahil edildiklerini ifade ettikleri gözlemlenmektedir.



Şekil 7: Ankete Katılan Paydaş Bilgileri

Anketini yanıtlayan paydaş bilgileri Şekil 7’de yer almaktadır. Paydaş anketini yanıtlayan katılımcıların en fazla öğrenciler olduğu görülmektedir.



Şekil 8: Öğretmenlerin yeniliğe açık olarak derslerde çeşitli yöntemler kullanması

Öğrencilerimize (iç paydaş) yöneltilen anket sorusunda, öğretmenlerimizin yeniliğe açık olarak derslerin işlenişinde çeşitli yöntemler kullanmasına **yüzde 86** oranında katıldıkları gözlemlenmiş olup hızla gelişen teknolojiye ayak uydurarak değişen eğitim yöntemleri karşısında öğretmenlerimizin hazırlıklı oldukları görülmektedir.

Paydaşlarla yapılan işbirliği ve ortaklıklar, Stratejik Planda yer alan faaliyetleri ve stratejileri şekillendirmiştir. Paydaşlarımızla kurduğumuz iletişim ve işbirliği kurumumuzu güçlendirirken, hedeflerimizin gerçekleşmesinde önemli bir paya sahiptir.

G. Kuruluş İçi Analiz

1. Kurum Kültürü Analizi

Müdürlüğümüzde kurum kültürünün oluşturulması için iş ve işlemlerde birim içi ve birimler arası koordinasyon sağlanmaktadır. Birimlerde görevlendirilen personel, katıldığı hizmet içi eğitimlere, ilgi ve yeteneklerine göre belirlenmektedir. Stratejik Yönetim Sürecinde karar alma mekanizması işletilirken iç ve dış paydaşların görüşleri dikkate alınmaktadır. Müdürlüğümüz çalışmalarına etki düzeyleri ve önemleri değerlendirilerek beklenti ve öneriler, karar alma mekanizmasına dâhil edilmektedir. Çalışmalar kurgulanırken dönemsel, çevresel, sosyolojik ve benzeri değişkenler dikkate alınmakta, sorunların çözümü ve ihtiyaçların giderilmesi amacıyla yapılan çalışmalarda bu değişkenler değerlendirilmektedir.

Stratejik plan hazırlanması çalışmaları kapsamında yapılan tüm faaliyetler bağlı bulunduğumuz İlçe Millî Eğitim Müdürlüğümüzün bilgileri ve tensipleri dâhilinde yürütülmektedir. Ancak stratejik planlama ve izleme-değerlendirme çalışmaları başta olmak üzere “Stratejik Yönetim Süreci” ile ilgili iş ve işlemleri koordine edecek nitelikte ve okul/kurumlarımızın kendi stratejik planlarını belirli periyotta değerlendirmeleri için personelin yeterli sayıda bulunmaması bu konudaki ihtiyacın giderilmesi zorunluluğunu ortaya koymaktadır.

2024-2028 Stratejik Plan hazırlık çalışmaları kapsamında yapılan iç paydaş (çalışanlar) anketi ve analiz çalışmalarında elde edilen bulgu, sonuç, öneri ve değerlendirmeler aşağıda sunulmuştur.

Okulumuzda düzenlenen iç paydaş toplantısı sonucunda alınan görüşler aşağıya sıralanmıştır.

A. Güçlü Yönlerimiz

1. Derslik başına düşen öğrenci sayısının ülke ortalamasının altında olması,
2. Resmi yazışmalarda bağlı okul/kurumlar ile diğer resmi kurumlarla Doküman Yönetim Sisteminin kullanılıyor olması,
3. Dinamik, genç, donanımlı, teknolojik yönden bilgili yetişmiş personelin olması,
4. Kurumun çalışanlarına kendini geliştirme imkânı tanınması,
5. Paydaşlar arasında etkili iletişim olması,
6. Hayırsever ailelerin eğitim ortamlarının iyileştirilmesinde aktif olarak yararlanılması,
7. Kurumsal ağ sisteminin olması (e-okul, MEBBİS, vb.),
8. Teknolojik alt yapının güçlü olması ve merkezden en uzak taşraya kadar hızlı bir haberleşme sisteminin olması,
9. Yapılan faaliyetlerin basın ve sosyal medya aracılığıyla duyuruluyor olması.
10. Etkili denetleme sisteminin varlığı,
11. Yerel yönetimlerle sıkı bir iş birliğinin olması,
12. Yenilikçi eğitim anlayışının benimsenmiş olması,
13. Okullaşma oranının yüksek olması,
14. Sosyal ve kültürel faaliyetlere önem verilmesi,
15. Öğretmenlerin öğrenmeye ve kendilerini geliştirme eğilimlerinin olması,
16. Toplumsal sorunlara duyarlı personelin olması,
17. Teknolojik ve bilimsel gelişmeler doğrultusunda eğitimde yenilikçi yaklaşımların benimseniyor olması,
18. Sağlıklı ve geliştirebilir bir veri tabanının olması,
19. Bilgiye erişilebilirlik ve kullanılabilirliğinin artması
20. Ulaşım ağlarının yeterli olması

B. Zayıf Yönlerimiz

1. Velilerin çocuklarının ekonomik gelecekleri konusunda endişe etmeleri
2. Akademik eğitim alan her bireyin yüksek gelire sahip olacak birey olarak algılanması
3. Velilerin ekonomik olarak kısıtlı bir yapıya sahip olması
4. Kurum mevcut binasının fiziki yetersizliği
5. Performansa dayalı izleme ve değerlendirmenin olmaması
6. Dezavantajlı bölgelerde ailenin eğitim yetersizliği ve eğitime bakış açılarının olumsuz olması
7. Yönetici ve personelin hizmet içi eğitim ihtiyaçlarının olması
8. Personelde motivasyon ve bireysel yetkinliklerini geliştirici faaliyetlerin eksikliğinin olması
9. Okul ve kurumlarımızda; yeterli düzeyde diğer personelin (memur- teknisyen vb.) olmaması
10. Sosyal medyanın bilinçsiz kullanımı,
11. Aile bütünlüğü bozulmaların çok sık olması,
12. Bireyin sorumluluk duygusunun kaybolmaya başlaması,

2-Teşkilat Yapısı

Pusatlı Fehmi Özilhan İlkokulunda birleştirilmiş sınıflı eğitim verilmekte olup teşkilat yapısında 1 Müdür Yetkili Öğretmen ve 1 Anasınıfı Öğretmeni bulunmaktadır.



Şekil 9:Teşkilat Şeması

3-İnsan Kaynakları

Kurumlarda insan kaynaklarını, organizasyonel amaçlar doğrultusunda en verimli şekilde kullanmak; insan kaynağının iç ve dış gelişmelere uygun olarak etkin bir şekilde planlanmasını, geliştirilmesini ve değerlendirilmesini sağlamak kurumun verimliliği açısından büyük önem taşımaktadır.

Pusatlı Fehmi Özilhan İlkokulu Müdürlüğü teşkilatı personel dağılımları ve bilgileri aşağıda yer alan tablolarda belirtilmiştir.

Tablo 5: Pusatlı Fehmi Özilhan İlkokulu Müdürlüğü Personel Yapısı

Unvan*	Erkek	Kadın	Toplam
Müdür Yetkili Öğretmen	1	0	1
Okul Öncesi Öğretmeni	0	1	1
Rehber Öğretmen	0	0	0
Yardımcı Personel	0	0	0
Toplam Çalışan Sayıları	0	2	2

4-Teknolojik Kaynaklar

Okulumuzda bilgiyi üretmek, yaymak, aktarmak için eğitim teknolojilerinden yoğun olarak yararlanılmaktadır. Okulumuz eğitimde kalıcı öğrenmenin amacı ile “Bilimin ışığında, değişmeye ve gelişmeye açık olmak” ilkesinden, “Eğitim-öğretimde teknolojik alt yapının iyileştirilmesi ve yaygınlaştırılması” stratejisinden hareketle, teknolojiyi en üst düzeyde kullanmaktadır. Bütün sınıflarımızda akıllı tahta bulunmaktadır.

Teknolojinin önemi ve çağdaş eğitim anlayışımızdan hareketle öğretmenlerimiz, ders ortamında bilgisayar, akıllı tahta, fotokopi makinesi, internet vb. araç-gereçleri ihtiyaç duyduklarında kullanmaktadırlar. Okulumuz TNet internet ile internete bağlanmaktadır. İnternet okulumuzdaki tüm bilgisayarlara ulaşmaktadır. Ayrıca okulumuzun internet sitesi bulunmaktadır. Okulumuz bilgi ve bilgi birikimi kavramlarını önemseyerek öğrenci ve çalışanlarla ilgili gerekli bilgileri düzenli ve sistemli bir biçimde dosyalamaktadır.

Okulumuzda elektronik ortamda belge aktarım işlemleri DYS (Doküman Yönetim Sistemi) ile gerçekleştirilmektedir. Ayrıca Müdürlüğümüz ile bağlı kurumlar ve diğer resmi kurumlar arasında DYS aracılığıyla yazışmalar yapılmaktadır

Akıllı Tahta Sayısı	8	TV Sayısı	0
Masaüstü Bilgisayar Sayısı	0	Yazıcı Sayısı	2
Taşınabilir Bilgisayar Sayısı	3	Fotokopi Makinası Sayısı	4
Projeksiyon Sayısı	0	İnternet Bağlantı Hızı	100 mbps

5-Fiziki Kaynak Analizi

Okulumuzun kendine ait binası bulunmakta ve Pusatlı Küme evleri no:2 Tomarza/KAYSERİ adresinde hizmet vermektedir.

Tablo6:Müdürlüğümüzün Fiziki Kaynakları Arasında Yer Alan Bina Bilgileri

Okul Bölümleri		Özel Alanlar	Var	Yok
Okul Kat Sayısı	2	Çok Amaçlı Salon		X
Derslik Sayısı	13	Çok Amaçlı Saha		X
Derslik Alanları (m2)	50	Kütüphane	X	
Kullanılan Derslik Sayısı	2	Fen Laboratuvarı	X	
Şube Sayısı	5	Bilgisayar Laboratuvarı		X
İdari Odaların Alanı (m2)	48	İş Atölyesi		X
Öğretmenler Odası (m2)	40	Beceri Atölyesi		X
Okul Oturum Alanı (m2)	550	Pansiyon		X
Okul Bahçesi (Açık Alan)(m2)	8000			
Okul Kapalı Alan (m2)	0			
Sanatsal, bilimsel ve sportif amaçlı toplam alan (m ²)	0			
Kantin (m2)	0			
Tuvalet Sayısı	4			
Diğer (.....)				

6-Mali Kaynaklar

Planlama sürecinin önemli unsurlarından biri de maliyetlendirmedir. Belirlenen amaç ve hedeflere ulaşabilmek için kaynakların bütçeyle ilişkilendirilmesi gerekmektedir. Böylece kaynakların belirlenmiş olan amaçlar doğrultusunda daha etkili ve verimli bir şekilde kullanılması sağlanacaktır.

Eğitim ve öğretimin başlıca finans kaynaklarını merkezî yönetim bütçesinden ayrılan pay, il özel idareleri bütçesinden ayrılan kaynaklar, ulusal ve uluslararası kurum kuruluşlardan sağlanan hibe, kredi ve burslar, gerçek ve tüzel kişilerin bağışları ve okul-aile birlikleri gelirleri oluşturmaktadır.

Tablo7:Pusatlı Fehmi Özilhan İlkokulu Bütçesi (Ekonomik Sınıflandırma)

Harcama Kalemi	2023	2024	2025	2026	2027	2028
Kırtasiye Giderleri	5.000	6.000	7.000	8.000	9.000	10.000
Temizlik Giderleri	7.000	8.000	9.000	10.000	11.000	12.000
Toplam	12.000	15.000	18.000	20.000	22.000	24.000

Okulumuzun, bakanlığımızın göndermiş olduğu kırtasiye ve temizlik malzemeleri ödeneğinden başka bütçesi bulunmamaktadır. Okul Aile birliği, yerel kuruluşlar, sivil toplum örgütleri, belediyeler vb. tarafından sağlanan bütçe geliri bulunmamaktadır. 2024-2028 arası bütçe beklenen tahmini rakam olarak verilmiştir.

Tablo 8: Pusatlı Fehmi Özilhan İlkokulu Kaynak Tablosu (2022-2023)

BÜTÇE KAYNAKLARI	Öncesi Yıl	Cari Yıl
	2022	2023
Genel Bütçe	-	12.000
Özel Bütçe (Kantin Hesabı)	-	-
Yerel Yönetimler(YİKOB)	-	-
Sosyal Güvenlik Kurumları	-	-
Bütçe Dışı Fonlar(Ulusal ve Uluslararası Projeler)	-	-
Döner Sermaye	-	-
Vakıf ve Dernekler	-	-
Dış Kaynak	-	-
Diğer (Kaynak Belirtilecek)		
TOPLAM		12.000

Okulumuz genel bütçesi MEB tarafından gönderilen kırtasiye ve temizlik maddeleri ödeneğinden oluşmaktadır.

Okulumuzun, bakanlığımızın göndermiş olduğu kırtasiye ve temizlik malzemeleri ödeneğinden başka bütçesi bulunmamaktadır.

Okul Aile birliği, yerel kuruluşlar, sivil toplum örgütleri, belediyeler vb. tarafından sağlanan bütçe geliri bulunmamaktadır.

H. PESTLE Analizi

PESTLE analiziyle Müdürlüğümüz üzerinde etkili olan veya olabilecek politik, ekonomik, sosyal-kültürel, teknolojik, yasal ve çevresel dış etkenlerin tespit edilmesi amaçlanmıştır.

- **Politik Faktörler**
 - Eğitimin merkezi yönetim anlayışından yerinden yönetim anlayışına doğru kayması
 - MEB yasa, yönetmelik ve mevzuat değişiklikleri
 - Yabancı dil eğitimine erken yaşlarda başlanması
 - Öğrencilerin değişik ihtiyaçlarına, doğal yeteneklerine ve ilgi alanlarına odaklanma
 - Eğitim sisteminde, bireylerin kişilik ve kabiliyetlerini geliştiren, hayat boyu öğrenme yaklaşımının uygulanması
- **Ekonomik Faktörler**
 - Turizme kaynaklık edecek doğal mirasa sahip olması
 - İlçemizdeki hayırseverlerin eğitime desteği
 - Organize tarım işletmelerinin oluşumunun yetersiz olması
 - İlçemizin coğrafi konum olarak bir yerde bulunması
 - Hizmet sektöründeki eksiklikler
- **Sosyal-kültürel Faktörler**
 - Sosyal medyanın olumsuz etkileri ile kültürel değerlerdeki çatışmanın artması
 - Toplumun eğitimden beklentilerinin akademik başarıya odaklı olmasının eğitime olumsuz etkisi
 - Sosyal aktivitelerin yapılacağı yeterli mekân olmaması
 - Birçok geleneksel ve sosyal yapının etkisinin azalması
 - Göç ile gelen yabancı uyruklu sayısındaki artış
- **Teknolojik Faktörler**
 - Fatih Projesinin yaygınlaştırılması
 - Eğitimde teknolojik alt yapı ve E- Okul uygulamaları
 - Bilginin hızlı üretimi, erişilebilirlik ve kullanılabilirliğinin gelişmesi
 - Teknolojinin kullanım amacına yönelik tehditler
 - Teknolojinin sağladığı yeni öğrenme ve paylaşım olanakları
 - Toplumun teknolojideki olumsuz gelişmelerin etkisinde kalması
 - Bilgi ve iletişim teknolojilerinin müfredata entegrasyonunun sağlanması
 - Kurum ve kuruluşlarda teknoloji sayesinde zaman ve hız bakımından işgücü verimliliği artmıştır.
 -

- Yasal Faktörler
 - Mevzuat hükümleri
- Çevresel Faktörler
 - Sürdürülebilir çevre politikalarının uygulanıyor olması,
 - Toplumun ve yerel yönetimlerin farkındalığı
 - Erciyes Dağı ve gelişen kış turizmi potansiyeli
 - Elverişli coğrafyası ile kayak, bisiklet gibi diğer sportif turizm çeşitlerine olanak sunması

İ-GZFT (Güçlü, Zayıf, Fırsat, Tehdit) Analizi

Okulumuzun temel istatistiklerinde verilen okul künyesi, çalışan bilgileri, bina bilgileri, teknolojik kaynak bilgileri ve gelir gider bilgileri ile paydaş anketleri sonucunda ortaya çıkan sorun ve gelişime açık alanlar iç ve dış faktör olarak değerlendirilerek GZFT tablosunda belirtilmiştir. Dolayısıyla olguyu belirten istatistikler ile algıyı ölçen anketlerden çıkan sonuçlar tek bir analizde birleştirilmiştir.

Kurumun güçlü ve zayıf yönleri donanım, malzeme, çalışan, iş yapma becerisi, kurumsal iletişim gibi çok çeşitli alanlarda kendisinden kaynaklı olan güçlülükleri ve zayıflıkları ifade etmektedir ve ayrımda temel olarak müdür yetkili öğretmen/müdürlüğü kapsamında bakılarak iç faktör ve dış faktör ayrımı yapılmıştır.

1-İçsel Faktörler

Güçlü Yönler	Zayıf Yönler
<p>1.Sınıflarımızdaki öğrenci sayılarının standartlardan az olması.</p> <p>2.Derslik sayısının yeterli düzeyde olması.</p> <p>3.Okulumuz öğretmen eksiğinin olmaması ve personel arasında sağlıklı bir iletişimin olması.</p> <p>4.Her sınıfta akıllı tahtaların olması.</p> <p>5. Okul içi ve çevresinin 24 saat 4 adet güvenlik kamerası ile kontrol ediliyor olması.</p> <p>6.Çok amaçlı yararlanılabilecek 8000 metrekarelik geniş bir bahçeye sahip oluşumuz.</p> <p>7. Okulumuzdaki sevgi ve saygı ortamı.</p> <p>8.Fiziki ortamımızın uygunluğu.</p> <p>9. İlçe merkezine yakın olması nedeni ile öğretmenler tarafından tercih edilmesi.</p>	<p>1.Okulumuzda birleştirilmiş sınıf uygulaması yapılıyor olması.</p> <p>2. Sürekli göç vermesi.</p> <p>3. Velilerin eğitim profilinin düşük olması ve okula ilgisizlikleri.</p> <p>4. Öğrencilerin okuma isteğinin az olması.</p> <p>5. Öğrencilerin okula sürekli geç gönderilmesi ve özürsüz devamsızlıklarının olması.</p> <p>6. Gelir kaynaklarının yetersizliği.</p> <p>7. Okulumuza destek veren hayırseverin az olması.</p>

2-FIRSATLAR

1. Bilgiye erişilebilirlik ve kullanılabilirliğinin artması
2. Dünyada ve Türkiye’de hızlı gelişim sergileyen teknoloji alanındaki çalışmalar artırılması
3. Bilişim teknolojilerinin gelişmesi, dijitalleşme ve endüstri 4.0 gibi değişikliklerin getirdiği yenilikler
4. Bakanlığın öğrenciye eğitim bursları vermesi
5. İlimizin sürekli gelişen ve yenilenen Organize Sanayi Bölgesi’nin olması
6. Teknolojinin hızla gelişmesi, gelişen teknolojinin eğitim alanında kullanılabilir olması
7. Teknoloji bakanlığı tarafından projelerin desteklenmesi
8. Eğitime %100 destek kampanyasının olması
9. STK, KOBİ, Belediye vb. kurumların eğitime kaynak ayırması
10. Hayırseverlerin ve sponsorların eğitime desteğinin artması
11. Projeler için önemli bir bütçe ayrılması
12. Gelenek ve görenek bakımından zengin bir tarihi geçmişe sahip olunması

3-TEHDİTLER

1. Bölgesel nüfus yığılmaları
2. Nüfus dağılımının dengesiz olması
3. Sosyal medyanın bilinçsiz kullanımı
4. Öğretmen, yönetici ve ailelerin özel eğitim konusunda yeterli bilgiye ve farkındalığa sahip olmaması
5. Öğrencileri tehdit eden uyuşturucu, sigara kullanımının küçük yaşlara kadar düşmesi ve artış hızı
6. Aile bütünlüğünün bozulmalarının artması
7. Görsel medyada yayımlanan eğitim dizilerinin öğrenciler üzerinde yarattığı psikoloji
8. İklim koşullarının zorlukları
9. Bireylerde oluşan teknoloji bağımlılığı
10. Toplumda kitap okuma, spor yapma, sanatsal ve kültürel faaliyetlerde bulunma alışkanlığının yetersiz olması
11. Toplumsal yapı bozuklukları
12. Yatırım ve donatım ödeneklerinin yetersizliği
13. Teknolojik donatım maliyetinin yüksek olması
14. Öğretmenlerin bir kurumda çalışma süreleri
15. Velilerin eğitim faaliyetlerine katılım oranlarının düşük olması
16. Bilimsel, teknolojik temalı çalışmalar için maddi kaynak temininde güçlük yaşanması
17. Kaynak sağlayıcılarının kurumsal tanıtım ve reklam kaygıları
18. Mevzuat ve paydaş beklentileri arasında yaşanan uyumsuzluk
19. Performans Değerlendirme Sisteminin eksikliği
20. Tek öğretmenli ve birleştirilmiş sınıflı okullarda yaşanan olumsuzluklar

I. Tespitler ve İhtiyaçların Belirlenmesi

Pusatlı Fehmi Özilhan İlkokulu Müdürlüğü olarak mevcut durum analizimizin yapılması ile ortaya çıkan temel sorunlarımız ve gelişim alanlarımızın hangileri olduğu analizler sonucunda ortaya çıkarılmıştır. Müdürlük olarak 2028 yılında eğitimimizi her bireyin eğitime ulaşabildiği, kapasite olarak her bireyin eğitim tesislerinden faydalanabildiği, kalite olarak Avrupa standartlarına ulaşabilmiş olmayı amaçlamaktayız. Durum analizinde yer alan her bir bölümde yapılan analizler sonucunda belirlenmiş olan tespitler ve ihtiyaçlardan yola çıkılarak müdürlüğümüz stratejik planının mimarisi oluşturulmuştur.

1. TEMA: EĞİTİM VE ÖĞRETİME ERİŞİM	
1	Okul öncesi eğitimde devam/devamsızlık bilincini geliştirmek
2	Oryantasyon çalışmalarının çeşitlendirilmesi, okul öncesi eğitimin yaygınlaştırılması
3	Özel eğitime ihtiyaç duyan bireylerin uygun eğitime erişimi
2. TEMA: EĞİTİM VE ÖĞRETİMDE KALİTE	
1	Eğitimi destekleyecek ve geliştirecek projeler geliştirme
2	Öğrenci gelişimini destekleyici rehberlik faaliyetleri
3	Öğretmenlere yönelik hizmet içi eğitimler
4	Eğitimi destekleyecek ve geliştirecek projeler geliştirme
5	Eğitimde farklı yöntem ve tekniklerin kullanılması
6	Okul öncesi eğitimde materyal kullanımı
3. TEMA: KURUMSAL KAPASİTE	
1	Kurum içi iletişimi güçlendirecek etkinlikler yapılması
2	İş güvenliği ve sivil savunma bilincinin oluşturulması
3	Donanım ve finansal kaynakların daha iyi yönetilmesi

3. Geleceğe bakış

Bu bölümde; Müdürlüğümüzün misyonu, vizyonu ve temel değerleri ile stratejik amaçları, stratejik hedefleri, performans göstergeleri ve eylemleri yer almaktadır.

Misyon, Vizyon ve Temel Değerler

Bakanlığımızın misyonu belirlenirken; Türkiye Cumhuriyeti Anayasası, 1739 sayılı Millî Eğitim Temel Kanunu, 1 numaralı Cumhurbaşkanlığı Kararnamesi ile ilgili diğer mevzuat ve üst politika belgelerinden yararlanılırken Pusatlı Fehmi Özilhan İlkokulu Müdürlüğü olarak Bakanlığımız Misyonu esas alınmıştır.

MİSYONUMUZ

Millî Eğitimin Temel Kanununun Amaçları doğrultusunda etkinlik ve verimliliği sağlamak, kaliteyi arttırmak için teknoloji ile iç içe inceleme, araştırma, sorgulama ve problem çözme becerilerini öğrencilere kazandırıp, süreci devamlı değerlendirip geliştirme faaliyetlerini sürekli kılarak, Türk Millî Eğitimi'nin dolayısıyla Türk Toplumunun Gelişimine Katkı Sağlamak.

VİZYONUMUZ

Kaliteyi bir yaşam biçimi haline getirmiş, öğrenen araştıran ve geliştiren bireyler yetiştiren bir Eğitim Kurumu olmaktır.

TEMEL DEĞERLERİMİZ

- 1) **Etik değerlere bağlılık**: Okulumuzun amaç ve misyonu doğrultusunda görevimizi yerine getirirken yasallık, adalet, eşitlik, dürüstlük ve hesap verebilirlik ilkeleri doğrultusunda hareket etmek temel değerlerimizden biridir.
- 2) **Cumhuriyet değerlerine bağlılık**: Cumhuriyete ve çağdaşlığın, bilimin ve aydınlığın ifadesi olan kurucu değerlerine bağlılık en temel değerimizdir.
- 3) **Akademik özgürlüğe öncelik verme**: İfade etme, gerçekleri kısıtlama olmaksızın bilgiyi yayma, araştırma yapma ve aktarma özgürlüğünü garanti altına alan akademik özgürlük; okulumuzun vazgeçilmez temel değerlerinden biridir.
- 4) **Etik değerlere bağlılık**: Okulumuzun amaç ve misyonu doğrultusunda görevimizi yerine getirirken yasallık, adalet, eşitlik, dürüstlük ve hesap verebilirlik ilkeleri doğrultusunda hareket etmek temel değerlerimizden biridir.
- 5) **Liyakat**: Kamu hizmetinin etkinliği ve sürekliliği için, işe alım ve diğer personel yönetimi süreçlerinin; yetenek, işe uygunluk ve başarı ölçütü temelinde gerçekleştirilmesi esastır.
- 6) **Cumhuriyet değerlerine bağlılık**: Cumhuriyete ve çağdaşlığın, bilimin ve aydınlığın ifadesi olan kurucu değerlerine bağlılık en temel değerimizdir.
- 7) **Kültür öğelerine ve tarihine bağlılık**: Cumhuriyet'in ve kültürel değerlerinin korunmasının yanı sıra okulumuzun sahip olduğu varlıkların da korunması temel değerlerimizdendir.
- 8) **Saydamlık**: Yönetimsel şeffaflık ve hesap verebilirlik ilkeleri temel değerlerimizdir. Öğrenci merkezlilik: Öğrenme-uygulama ortamlarında yürütülen çalışmaların öğrenci odaklı olması, öğrenciyi ilgilendiren kararlara öğrencilerin katılımının sağlanması esastır.
- 9) **Kaliteyi içselleştirme**: Araştırma, eğitim ve idari yapıda oluşturulan kalite bilincinin içselleştirilmesi ve sürekliliğinin sağlanması temel değerlerimizdir.
- 10) **Katılımcılık**: İyi yönetişimin vazgeçilmez unsurlarından birinin de katılımcılık olduğu bilinciyle, mali yönden planlama süreci, idari yönden karar alma süreci, kaliteli yönetim için paydaşlarla çalışma ilkesi Üniversitemiz için önemlidir.
- 11) **Ülke sorunlarına/önceliklerine duyarlı**: Bilinçli ve sahip çıkılacak öncelikli unsurlara duyarlı bir toplum oluşturmak için üniversite olarak üzerimize düşen görevi yerine getirmek temel ilkelerimizdendir.

4. Amaç ve Hedeflere İlişkin Mimari

Okul/Kurum Türü: Anaokulu

Amaç 1: Okul öncesi eğitim kurumlarının, eğitimin temel ilkeleri doğrultusunda niteliğini arttırmak amacıyla kurumsal kapasite geliştirilecektir.

Hedef 1.1: . Okul öncesi eğitim kurumlarında fiziki mekânların okulun ihtiyaç ve hedefleri doğrultusunda iyileştirilmesi sağlanacaktır.

S 1.1.1: Fiziki mekânların (derslikler, okul bahçesi, oyun alanları.) iyileştirilmesi için kamu idareleri, belediyeler ve işverenlerle iş birlikleri yapılacaktır.

S 1.1.2: Okul öncesi eğitimde okul-aile iş birliği, farkındalık geliştirme, bilgilendirme çalışmaları yapılacaktır.

S 1.1.3: Okulun eksiklikleri yerinde tespit edilerek zamanında ödenek talebinde bulunulacaktır.

S 1.1.4: Okul, aile ve çevre iş birliği yapılarak fiziki mekânlar iyileştirilecektir.

Amaç 2: Okul Öncesi Eğitim Kurumlarının, eğitimin temel ilkeleri doğrultusunda niteliğini arttırmak amacıyla kurumsal kapasite geliştirilecektir.

Hedef 1.2: Eğitim ve öğretimin sağlıklı ve güvenli bir ortamda gerçekleştirilmesi için okul sağlığı ve güvenliği geliştirilecektir.

S.1.1.1: Eğitim ortamları iş sağlığı ve güvenliği yönergesine uygun hâle getirilecektir.

S1.1.2 : Öğrenci, öğretmen ve velilerde farkındalık oluşturmak için bağımlılıkla mücadele, akran zorbalığı, siber zorbalık, sağlıklı beslenme ve obezite, hijyen, bulaşıcı hastalıklar ve gıda güvenliği gibi konularda alan uzmanları ile iş birliğinde eğitimler düzenlenecektir.

S1.1.3: Doğa, insan ve teknoloji kaynaklı (deprem, sel, heyelan, yangın, çığ ve salgın hastalıklar vd.) afetlere karşı gerekli tedbirlerin alınması için çalışmalar yapılacaktır.

Okul/Kurum Türü: İlkokul

Amac 1: Öğrencilerin eğitim öğretime etkin katılımlarıyla donanımlı olarak bir üst öğrenime geçişi sağlanacaktır.

Hedef 1.1: Öğrenme kayıpları önleyici çalışmalar yapılarak azaltılacaktır

S 1.1.1 : Öğrencilerin Türkçe dersindeki eksikleri tespit edilerek İYEP aracılığıyla akademik yeterliklerinin artırılması sağlanacaktır.

S 1.1.2: Öğrencilerin matematik derslerindeki eksikleri tespit edilerek İYEP aracılığıyla akademik yeterliklerinin artırılması sağlanacaktır.

S.1.1.3 Dijital platformlar aracılığıyla öğrencilerin tamamlayıcı ve destekleyici eğitim almaları sağlanacaktır.

S.1.1.4: İYEP'in ders içeriklerine katkı sağlayacak etkinlik, okuma vb aktivitelerin zenginleştirilmesi sağlanacaktır.

S.1.1.5: İYEP içerikleri öğrencinin hazır bulunuşluk seviyesi dikkate alınarak hazırlanacaktır.

S.1.1.6: Öğrencilerin devamsızlık nedenleri tespit edilerek devamsızlığa neden olan etmenler giderilecektir.

Amac 2: Öğrencilere medeniyetimizin ve insanlığın ortak değerleriyle çağın gereklerine uygun bilgi, beceri, tutum ve davranışlar kazandırılacaktır.

Hedef 2.1: Öğrencilere evrensel değerler, sağlıklı yaşam ve çevre bilinci duyarlılığı kazandırılacaktır.

S 2.1.1: Okul kütüphanesi zenginleştirilecek, öğrencilerin kütüphaneden yararlanması sağlanacaktır.

S.2.1.2: Türkçe dersinde ders saatinin bir bölümü okumaya ayrılacak ve okul müdürlüğüne planlanan zamanlarda okuma etkinlikleri düzenlenecektir.

S.2.1.3: Serbest etkinlikler saati, öğrencilerin sanatsal, sportif ve kültürel faaliyetlere katılım sağlayacağı şekilde düzenlenecektir.

S.2.1.4: Öğrencilere sağlıklı ve dengeli beslenmelerine yönelik bilgilendirme eğitimleri ve etkinlikler yapılacaktır.

S.2.1.5: Öğrencilerin çevre bilincinin artırılmasına yönelik etkinlikler yapılacaktır.

S.2.1.6: Öğrencilere, nezaket ve görgü kuralları konusunda eğitimler verilerek konuya ilişkin etkinlikler düzenlenecektir.

Amac 3: Eğitim ortamlarının fiziki imkânları geliştirilecektir.

Hedef 3.1: Temel eğitimde okulların niteliğini arttıracak uygulama ve çalışmalara yer verilecektir.

S.3.1.1: Fiziki mekânların iyileştirilmesi için kamu idareleri, belediyeler ve işverenlerle iş birlikleri yapılacaktır.

S.3.1.2: Atölye ve laboratuvarların iyileştirilmesi için sektör ile iş birlikleri yapılacaktır.

Amac 4: Temel eğitimde öğrencilerin kaliteli eğitime erişimleri fırsat eşitliği temelinde artırılarak bilişsel, duyuşsal ve fiziksel olarak çok yönlü gelişimleri sağlanacak ve temel hayat becerilerini edinmiş öğrenciler yetiştirilecektir.

Hedef 4.1: Öğrencilerin bilimsel, kültürel, sanatsal, sportif ve toplum hizmeti alanlarında ders dışı etkinliklere katılım oranı artırılabacaktır.

S.4.1.1: Her bir öğrencinin bir kulüp faaliyetinde aktif olarak yer alması sağlanarak kulüp faaliyetlerinin etkinliği artırılabacaktır.

S.4.1.2: Öğrencilerin seviyelerine uygun olarak toplumsal sorunların çözümüne katkı sağlamak ve farkındalık oluşturmak amacıyla afet ve acil durum, çevre, eğitim, spor, kültür ve turizm, sağlık ve sosyal hizmetler alanlarında toplum hizmeti faaliyetlerine katılımları artırılabacaktır.

S.4.1.3: Okul bünyesinde yarışmalar düzenlenecektir.

S.4.1.4: Diğer kurum ve kuruluşlarla iş birliği içerisinde yürütülen bilimsel, sosyal, kültürel, sanatsal ve sportif alanlardaki faaliyetler artırılabacaktır.

S.4.1.5: Okul bahçeleri çocukların geleneksel oyunlarla vakit geçirmelerini sağlayacak ve gelişimlerini destekleyecek şekilde etkin olarak kullanılacaktır.

S.4.1.6: Okul bünyesinde etkinlikler düzenlenecektir.

S.4.1.7: Öğrencilerin yerel, ulusal ve uluslararası proje ve yarışmalara katılmaları teşvik edilecektir.

S.4.1.8: E-okul sisteminde bulunan sosyal etkinlik modülünde gerçekleştirilen etkinlikler işlenecektir.

S.4.1.9: Okul bahçeleri geleneksel çocuk oyunlarına yönelik düzenlenecektir.

S.4.1.10: Öğrenci seviyesi ve öğretim programı kazanımlarına uygun olarak geleneksel çocuk oyunları ders içi etkinliklerde kullanılacaktır.

S.4.1.11: Eğitim- öğretim yılı içerisinde okullarda geleneksel çocuk oyunları şenliği yapılacaktır.

Amaç, Hedef, Gösterge ve Stratejiler

Amaç 1:	Okul öncesi eğitim kurumlarının, eğitimin temel ilkeleri doğrultusunda niteliğini arttırmak amacıyla kurumsal kapasite geliştirilecektir.						
Hedef 1.1 :	Okul öncesi eğitim kurumlarında fiziki mekânların okulun ihtiyaç ve hedefleri doğrultusunda iyileştirilmesi sağlanacaktır.						
Amacın İlgili Olduğu Program/Alt Program Adı	Temel Eğitim Hizmetleri						
Amacın İlişkili Olduğu Alt Program Hedefi	Okulların Nitelikli birer eğitim kurumuna dönüştürülebilme.						
Performans Göstergeleri	Hedefe Etkisi (%)	Plan Dönemi Başlangıç Değeri	2024	2025	2026	2027	2028
PG 1.2.1: Derslikte bulunan materyal sayısı	%25	5	7	9	9	11	11
PG 1.2.2: Kitaphıkta bulunan kitap sayısı	%25	100	120	150	200	250	300
PG 1.2.3: Okul Bahçesinde oyun alanı sayısı	%25	2	2	3	3	4	4
PG 1.2.4: Bulunan akıl ve zeka oyunları sayısı	%25	4	4	6	6	8	8

Sorumlu Birim	Pusatlı Fehmi Özlhan İlkokulu Müdürlüğü
İş Birliği Yapılacak Birim(ler)	İlçe Milli Eğitim Müdürlüğü, Belediyeler, Köy Muhtarlıkları, Eğitime destek veren Kuruluşlar
Stratejiler	S 1.1.1: Fiziki mekânların (derslikler, okul bahçesi, oyun alanları.) iyileştirilmesi için kamu idareleri, belediyeler ve işverenlerle iş birlikleri yapılacaktır. S 1.1.2: Okul öncesi eğitimde okul-aile iş birliği, farkındalık geliştirme, bilgilendirme çalışmaları yapılacaktır. S 1.1.3: Okulun eksiklikleri yerinde tespit edilerek zamanında ödenek talebinde bulunulacaktır. S 1.1.4: Okul, aile ve çevre iş birliği yapılarak fiziki mekânlar iyileştirilecektir.
Riskler	Velilerin gerekli katılımı gerçekleştirilmemesi risk oluşturabilir.
Maliyet Tahmini	Hedefin gerçekleşmesine ilişkin ihtiyaç duyulan toplam maliyet 2000 Türk Lirasıdır.
Tespitler	İş Sağlığı ve Güvenliği, Doğal afetlere karşı bilinç, Sağlıklı ve dengeli beslenme konularında eksiklikler bulunmaktadır.
İhtiyaçlar	Dezavantajları avantaja çevirmek amaçlı alanında uzman kişiler tarafından bilgilendirici ve öğretici etkinliklerin yapılması gerekmektedir.

Amaç, Hedef, Gösterge ve Stratejiler

Amaç 1:	Okulun, eğitimin temel ilkeleri doğrultusunda niteliğini arttırmak amacıyla kurumsal kapasite geliştirilecektir.						
Hedef 1.2 :	Eğitim ve öğretimin sağlıklı ve güvenli bir ortamda gerçekleştirilmesi için okul sağlığı ve güvenliği geliştirilecektir.						
Amacın İlgili Olduğu Program/Alt Program Adı	Temel Eğitim Hizmetleri						
Amacın İlişkili Olduğu Alt Program Hedefi	Sağlıklı ve Güvenli Okullar						
Performans Göstergeleri	Hedefe Etkisi (%)	Plan Dönemi Başlangıç Değeri	2024	2025	2026	2027	2028
PG 1.1.1 Velilere verilen eğitim sayısı	%25	0	1	1	2	2	2
PG 1.1.2 Öğrencilere verilen eğitim sayısı	%25	0	1	1	2	2	2
PG 1.1.3 Okula davet edilen alanında uzman kişiler	%25	0	1	1	2	2	2
PG 1.1.4 Bilgilendirme toplantıları	%25	0	1	1	2	2	2

Sorumlu Birim	Pusatlı Fehmi Özilhan İlkokulu Müdürlüğü
İş Birliği Yapılacak Birim(ler)	İlçe Millî Eğitim Müdürlüğü, Belediyeler, Köy Muhtarlıkları, Eğitime destek veren Kuruluşlar
Stratejiler	<p>S1.1.1: Eğitim ortamları iş sağlığı ve güvenliği yönergesine uygun hâle getirilecektir.</p> <p>S1.1.2 : Öğrenci, öğretmen ve velilerde farkındalık oluşturmak için bağımlılıkla mücadele, akran zorbalığı, siber zorbalık, sağlıklı beslenme ve obezite, hijyen, bulaşıcı hastalıklar ve gıda güvenliği gibi konularda alan uzmanları ile iş birliğinde eğitimler düzenlenecektir.</p> <p>S1.1.3: Doğa, insan ve teknoloji kaynaklı (deprem, sel, heyelan, yangın, çığ ve salgın hastalıklar vd.) afetlere karşı gerekli tedbirlerin alınması için çalışmalar yapılacaktır.</p>
Riskler	Beklenilenden daha fazla maliyetler oluşması, gerekli desteğin sağlanamaması risk oluşturabilir.
Maliyet Tahmini	Hedefin gerçekleşmesine ilişkin ihtiyaç duyulan toplam tahmini maliyet 5000 Türk Lirasıdır.
Tespitler	Fiziki imkanlar, derslik, kitap sayısı, eğitim materyalleri bakımından eksikler bulunmaktadır.
İhtiyaçlar	Dersliklerin donatılması, oyun alanlarının artırılması ihtiyaçları bulunmaktadır.

Amaç, Hedef, Gösterge ve Stratejiler

Okul/Kurum Türü: İlkokul

Amaç 1	Öğrencilerin eğitim öğretime etkin katılımlarıyla donanımlı olarak bir üst öğrenime geçişi sağlanacaktır						
Hedef 1.1	Öğrenme kayıpları önleyici çalışmalar yapılarak azaltılacaktır.						
Amacın İlgili Olduğu Program/Alt Program Adı	Temel Eğitim Hizmetleri						
Amacın İlişkili Olduğu Alt Program Hedefi	Öğrenme kayıplarını en aza indirebilme.						
Performans Göstergeleri	Hedefe Etkisi (%)	Plan Dönemi Başlangıç Değeri	2024	2025	2026	2027	2028
PG 2.1.1: Açılan kurs sayısı	%50	0	1	1	2	2	2
PG 2.1.2: Kullanılan dijital platform sayısı	%50	2	3	3	4	4	5

Sorumlu Birim	Pusatlı Fehmi Özilhan İlkokulu Müdürlüğü
İş Birliği Yapılacak Birim(ler)	İlçe Milli Eğitim Müdürlüğü, Belediyeler, Köy Muhtarlıkları, Eğitime destek veren Kuruluşlar
Stratejiler	<p>S 1.1.1 : Öğrencilerin Türkçe dersindeki eksikleri tespit edilerek İYEP aracılığıyla akademik yeterliklerinin artırılması sağlanacaktır.</p> <p>S 1.1.2: Öğrencilerin matematik derslerindeki eksikleri tespit edilerek İYEP aracılığıyla akademik yeterliklerinin artırılması sağlanacaktır.</p> <p>S.1.1.3 Dijital platformlar aracılığıyla öğrencilerin tamamlayıcı ve destekleyici eğitim almaları sağlanacaktır.</p> <p>S.1.1.4: İYEP'in ders içeriklerine katkı sağlayacak etkinlik, okuma vb aktivitelerin zenginleştirilmesi sağlanacaktır.</p> <p>S.1.1.5: Öğrencilerin devamsızlık nedenleri tespit edilerek devamsızlığa neden olan etmenler giderilecektir.</p>
Riskler	Kursa öğrenci devamının sağlanması zaman zaman zor olabilir.
Maliyet Tahmini	Hedefin gerçekleşmesine ilişkin ihtiyaç duyulan toplam maliyet 2000 Türk Lirasıdır.
Tespitler	Öğrencilerin öğrenme eksikliklerini gidermeye yönelik kurslar açılmamıştır. Öğrencilerin devam problemleri bulunmamaktadır.
İhtiyaçlar	Öğrenme eksikliklerini gidermeye yönelik kurslar açılmalıdır. Dijital platformlar imkanlar dahilinde daha yoğun kullanılmalı ve çeşitliliği artmalıdır.

Amaç, Hedef, Gösterge ve Stratejiler

Amaç 2	Öğrencilere medeniyetimizin ve insanlığın ortak değerleriyle çağın gereklerine uygun bilgi, beceri, tutum ve davranışlar kazandırılacaktır.						
Hedef 2.2	Öğrencilere evrensel değerler, sağlıklı yaşam ve çevre bilinci duyarlılığı kazandırılacaktır.						
Amacın İlgili Olduğu Program/Alt Program Adı	Temel Eğitim Hizmetleri						
Amacın İlişkili Olduğu Alt Program Hedefi	Sağlıklı Yaşama ve çevre bilinci kazandırabilme						
Performans Göstergeleri	Hedefe Etkisi (%)	Plan Dönemi Başlangıç Değeri	2024	2025	2026	2027	2028
PG 2.2.1: Yapılan Sanatsal, sportif ve kültürel faaliyet sayısı	%25	3	4	4	5	5	6
PG2.2.2 Haftalık yapılan okuma saati	%25	2	3	3	4	4	5
PG 2.2.3 Alanında uzman kişilerden verilen eğitim sayısı	%25	0	2	2	3	3	4
PG 2.2.4 Çevre bilinci etkinlikleri	%25	2	3	3	4	4	5

Sorumlu Birim	Pusatlı Fehmi Özilhan İlkokulu Müdürlüğü
İş Birliği Yapılacak Birim(ler)	İlçe Milli Eğitim Müdürlüğü, Belediyeler, Köy Muhtarlıkları, Eğitime destek veren Kuruluşlar
Stratejiler	<p>S.2.2.1: Okul kütüphanesi zenginleştirilecek, öğrencilerin kütüphaneden yararlanması sağlanacaktır.</p> <p>S.2.2.2: Türkçe dersinde ders saatinin bir bölümü okumaya ayrılacak ve okul müdürlüğünce planlanan zamanlarda okuma etkinlikleri düzenlenecektir.</p> <p>S.2.2.3: Serbest etkinlikler saati, öğrencilerin sanatsal, sportif ve kültürel faaliyetlere katılım sağlayacağı şekilde düzenlenecektir.</p> <p>S.2.2.4: Öğrencilere sağlıklı ve dengeli beslenmelerine yönelik bilgilendirme eğitimleri ve etkinlikler yapılacaktır.</p> <p>S.2.2.5: Öğrencilerin çevre bilincinin artırılmasına yönelik etkinlikler yapılacaktır.</p>
Riskler	Uygulanabilirlik açısından maliyetsel ve zamansal zorluklar yaşanabilir.
Maliyet Tahmini	Hedefin gerçekleşmesine ilişkin ihtiyaç duyulan toplam tahmini maliyet 5000 Türk Lirasıdır.
Tespitler	Alanında uzman kişiler tarafından eğitimler verilmemiştir. Çevre bilinci oluşturacak etkinliklere ağırlık verilmelidir. Sanatsal ,kültürel, sportif faaliyetler yeterli değildir
İhtiyaçlar	Daha çok sanatsal,sportif ve kültürel etkinliklere ihtiyaç vardır.

Amaç, Hedef, Gösterge ve Stratejiler

Amaç 3	Eğitim ortamlarının fiziki imkânları geliştirilecektir.						
Hedef 3.1	Temel eğitimde okulların niteliğini arttıracak uygulama ve çalışmalara yer verilecektir.						
Amacın İlgili Olduğu Program/Alt Program Adı	Temel Eğitim Hizmetleri						
Amacın İlişkili Olduğu Alt Program Hedefi	Sağlıklı ve Güvenli Okullar						
Performans Göstergeleri	Hedefe Etkisi (%)	Plan Dönemi Başlangıç Değeri	2024	2025	2026	2027	2028
PG 3.1.1 Velilere verilen eğitim sayısı	%25	0	1	1	2	2	2
PG 3.1.2 Öğrencilere verilen eğitim sayısı	%25	0	1	1	2	2	2
PG 3.1.3 İyileştirilen fiziki mekân (derslikler, spor salonu, kütüphaneler, atölyeler vb.) sayısı.	%25	0	1	1	2	2	2

Sorumlu Birim	Pusatlı Fehmi Özilhan İlkokulu Müdürlüğü
İş Birliği Yapılacak Birim(ler)	İlçe Milli Eğitim Müdürlüğü, Belediyeler, Köy Muhtarlıkları, Eğitime destek veren Kuruluşlar
Stratejiler	S.3.1.1: Fiziki mekânların iyileştirilmesi için kamu idareleri, belediyeler ve işverenlerle iş birlikleri yapılacaktır. S.3.1.2: Atölye ve laboratuvarların iyileştirilmesi için sektör ile iş birlikleri yapılacaktır.
Riskler	Belirlenen eksiklikler için yeterli bütçenin olmaması.
Maliyet Tahmini	Hedefin gerçekleşmesine ilişkin ihtiyaç duyulan toplam maliyet 10000 Türk Lirasıdır.
Tespitler	Maaliyet konusunda yeterli parasal kaynakların olmaması - İlgili kurum ve kuruluşlarla iş birliği çalışmaları, - Okul bahçelerinin öğrencilerin çok yönlü gelişimini destekleyecek şekilde tasarlanması ve dersler ile ders dışı etkinliklerin kültürel kazanımlarla Desteklenmesi.
İhtiyaçlar	Oluşturulacak alanlar için malzeme desteği Okul bahçelerindeki oyun alanlarını düzenleme çalışmalarının yapılması. İlgili kurumlarla iş birliği çalışmalarının yapılması.

Amaç, Hedef, Gösterge ve Stratejiler

Amaç 4	Temel eğitimde öğrencilerin kaliteli eğitime erişimleri fırsat eşitliği temelinde artırılarak bilişsel, duyuşsal ve fiziksel olarak çok yönlü gelişimleri sağlanacak ve temel hayat becerilerini edinmiş öğrenciler yetiştirilecektir						
Hedef 4.1	Öğrencilerin bilimsel, kültürel, sanatsal, sportif ve toplum hizmeti alanlarında ders dışı etkinliklere katılım.						
Amacın İlgili Olduğu Program/Alt Program Adı	Temel Eğitim Hizmetleri						
Amacın İlişkili Olduğu Alt Program Hedefi	Öğrencilerin ders dışı etkinliklere katılımının artırılması.						
Performans Göstergeleri	Hedefe Etkisi (%)	Plan Dönemi Başlangıç Değeri	2024	2025	2026	2027	2028
PG 4.1.1: Yapılan kulüp etkinliği sayısı	%40	2	3	3	4	4	5
PG4.1.2 Düzenlenen yarışma sayısı	%30	2	3	3	3	3	3
PG 4.1.3 Öğretilen Geleneksel oyun sayısı	%30	4	6	7	8	9	10
Sorumlu Birim	Pusatlı Fehmi Özilhan İlkokulu Müdürlüğü						
İş Birliği Yapılacak Birim(ler)	İlçe Milli Eğitim Müdürlüğü, Belediyeler, Köy Muhtarlıkları, Eğitime destek veren Kuruluşlar						
Stratejiler	<p>S.4.1.1: Her bir öğrencinin bir kulüp faaliyetinde aktif olarak yer alması sağlanarak kulüp faaliyetlerinin etkinliği artırılacaktır.</p> <p>S.4.1.2: Okul bünyesinde yarışmalar düzenlenecektir.</p> <p>S.4.1.3: Okul bünyesinde etkinlikler düzenlenecektir.</p> <p>S.4.1.4: Öğrencilerin yerel, ulusal ve uluslararası proje ve yarışmalara katılmaları teşvik edilecektir.</p> <p>S.4.1.5: E-okul sisteminde bulunan sosyal etkinlik modülünde gerçekleştirilen etkinlikler işlenecektir.</p>						
Riskler	Velilerin gerekli katılımı gerçekleştirilmemesi risk oluşturabilir.						
Maliyet Tahmini	Hedefin gerçekleşmesine ilişkin ihtiyaç duyulan toplam tahmini maliyet 5000 Türk Lirasıdır.						
Tespitler	Bilimsel,sanatsal ,sportif ve kültürel etkinliklerin sınırlı olduğunu tespit edilmiştir.						
İhtiyaçlar	Kulüp etkinliklerin daha fazla artırılması ve bilimsel sanatsal etkinliklerin artırılması gerekmektedir.						

4.MALİYETLENDİRME

Stratejik planlama sürecinin önemli bir unsuru olan maliyetlendirme, belirlenen amaç ve hedeflere ulaşmak için gerekli kaynakların bütçeyle ilişkilendirilmesini ve harcamaların önem sırasına göre gerçekleştirilmesini sağlamaktadır. Böylelikle kaynakların amaçlar doğrultusunda etkili ve verimli bir şekilde kullanılması mümkün olabilecektir.

Bu kapsamda, belirlenen Stratejiler doğrultusunda gerçekleştirilecek faaliyet ve projeler ile bunların tahmini kaynak ihtiyacı belirlenmiştir. Eylemlere ilişkin tahmini maliyetler belirlenmiş, eylem maliyetlerinden hareketle hedef maliyetleri oluşturulmuş ve hedef maliyetlerinden yola çıkılarak amaç maliyetleri ortaya konmuştur. Bu şekilde stratejik plan maliyeti belirlenmiştir.

Tablo 9: Pusatlı Fehmi Özilhan İlkokulu (Ekonomik Sınıflandırma)

Harcama Kalemi	2023	2024	2025	2026	2027	2028
Kırtasiye Giderleri	5.000	6.000	7.000	8.000	9.000	10.000
Temizlik Giderleri	7.000	8.000	9.000	10.000	11.000	12.000
Toplam	12.000	15.000	18.000	20.000	22.000	24.000

Okulumuzun, bakanlığımızın göndermiş olduğu kırtasiye ve temizlik malzemeleri ödeneğinden başka bütçesi bulunmamaktadır. Okul Aile birliği, yerel kuruluşlar, sivil toplum örgütleri, belediyeler vb. tarafından sağlanan bütçe geliri bulunmamaktadır. 2024-2028 arası bütçe beklenen tahmini rakam olarak verilmiştir.

5. İzleme ve Değerlendirme

A. 2024-2028 Stratejik Planı İzleme ve Değerlendirme Modeli

İzleme, stratejik plan uygulamasının sistematik olarak takip edilmesi ve raporlanmasıdır. Değerlendirme ise, uygulama sonuçlarının amaç ve hedeflere kıyasla ölçülmesi ve söz konusu amaç ve hedeflerin tutarlılık ve uygunluğunun analizidir.

Katılımcılık, saydamlık, hesap verebilirlik, bilimsellik, tutarlılık ve nesnellik gibi planlamanın temel ilkeleri doğrultusunda izleme ve değerlendirme yapılacaktır. Stratejik plandaki amaçlara ve hedeflere ulaşabilme düzeylerini tespit edebilmek, hedeflerin gerçekleşebilmesi için gerekli tedbirleri almak izleme ve değerlendirme ile mümkün olacaktır.

2024-2028 Stratejik Planı İzleme ve Değerlendirme Modelinin çerçevesini;

- Performans göstergeleri ve stratejiler bazında gerçekleşme durumlarının belirlenmesi,
- Performans göstergelerinin gerçekleşme durumlarının hedeflerle kıyaslanması,
- Stratejiler kapsamında yürütülen faaliyetlerin Müdürlük faaliyet alanlarına dağılımının belirlenmesi,
- Sonuçların raporlanması ve paydaşlarla paylaşımı,
- Hedeflerden sapmaların nedenlerinin araştırılması,
- Alternatiflerin ve çözüm önerilerinin geliştirilmesi süreçleri oluşturmaktadır.

B. İzleme ve Değerlendirme Sürecinin İşleyişi

Yılda iki kez 2024–2028 Stratejik Planı’nda yer alan performans göstergelerinin gerçekleşme düzeyleri tespit edilecektir. Yılın ilk altı aylık döneminde Strateji Geliştirme Şubesi tarafından ara izleme gerçekleştirilecektir. Harcama birimlerinden sorumlu oldukları performans göstergeleri ve stratejiler ile ilgili gerçekleşme durumlarına ilişkin veriler toplanacaktır. İkinci izleme döneminde ise yılsonu gerçekleşme durumları tespit edilecektir. Hazırlanan rapor İlçe Millî Eğitim Müdürüne sunulacaktır.

Bu bağlamda; amaçlara ulaşabilmek için oluşabilecek riskler tespit edilerek gerekli tedbirlerin alınması sağlanacaktır.

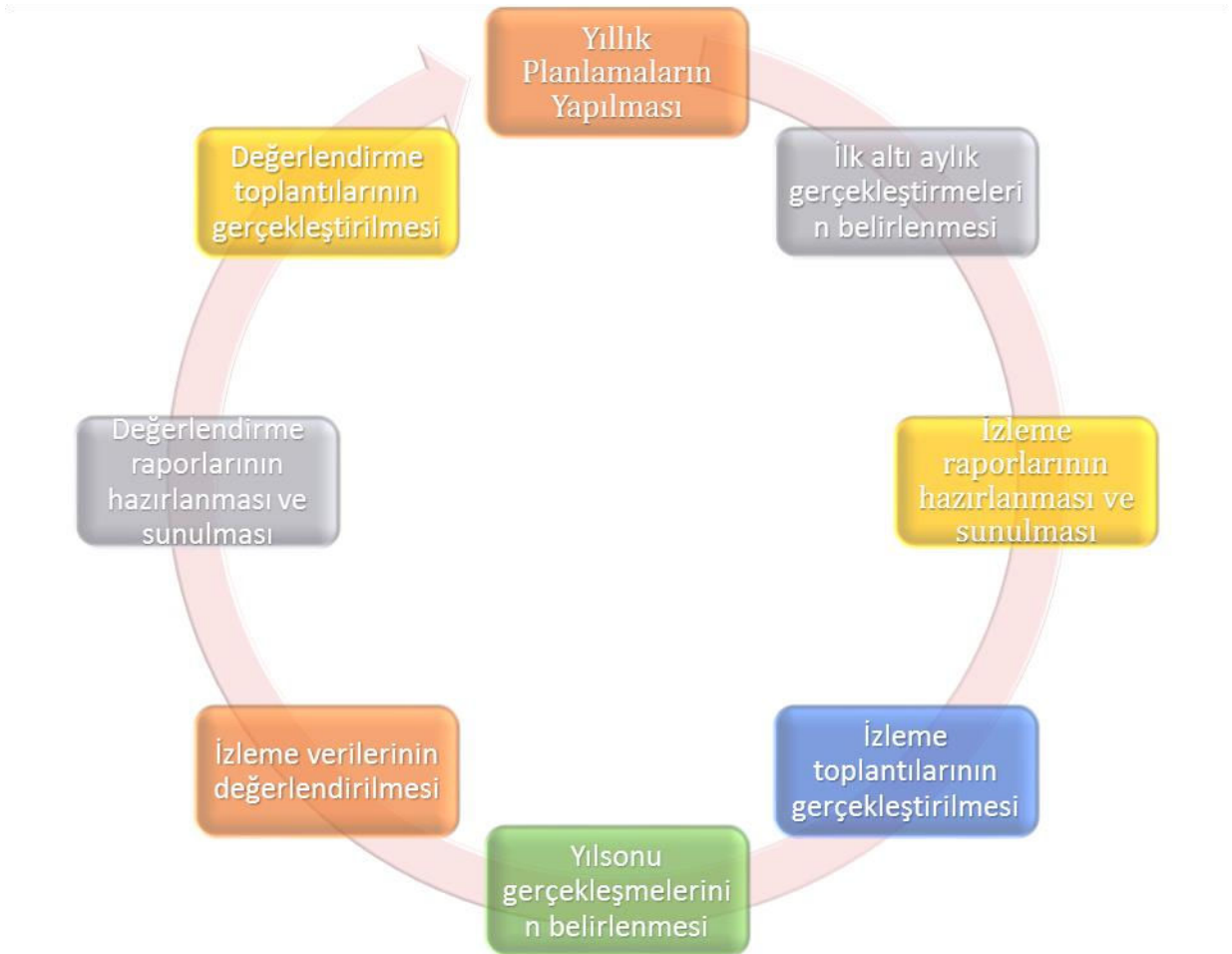
Stratejik plan değerlendirme raporu için belirlenmiş olan altı amaç ve bu amaçları gerçekleştirmek için konulmuş olan hedeflerden sorumlu olan birimlerin belirlenmiş olan sürelerde raporlarını hazırlayarak Strateji Geliştirme Şubesi’ne teslim edeceklerdir. Strateji Geliştirme Şubesi gelen tüm raporları bir araya getirerek üst yöneticiye sunmak sorumluluğundadır.

C. Stratejik Plan İzleme ve Değerlendirme Modülü

Bakanlık tarafından; Stratejik Plan izleme ve değerlendirme sürecinde hızlı ve güvenli veri akışını mümkün kılmak, mükerrerliği önlemek ve katılımı artırmak amacıyla Stratejik Plan İzleme ve Değerlendirme Modülü geliştirilmiştir. Modül 2016 yılının ikinci yarısından itibaren kademeli biçimde uygulamaya alınmıştır.

Millî Eğitim Müdürlüğü 2024-2028 dönemlerini kapsayan Stratejik Plan'ın izleme ve değerlendirme sürecinin daha verimli ve sağlıklı olabilmesi için tüm birim personelleri ile iş birliği içerisinde tüm çalışmaların sürdürülmesi gerekmektedir. Tüm okul ve kurumların izleme ve değerlendirme süreçlerinin amaca uygun olabilmesi için gerekli görülmesi halinde hizmet içi seminerler düzenlenecektir.

Nitel ve nicel analizler sonucunda elde edilen bulgular ve değerlendirmeler rapor haline getirilecektir. Bu raporlar; Birim İzleme Kartları, Dönem İzleme ve Değerlendirme Raporu olarak hazırlanacaktır. Sunumlar hazırlanarak Millî eğitim müdürlüğü personellerine yönelik olarak gerçekleştirilecek olan toplantılarda paylaşılacaktır.



Şekil 4: İzleme ve Değerlendirme Süreci

D. Performans Göstergeleri Bilgileri

Millî Eğitim Müdürlüğümüzün hazırlamış olduğu bu stratejik planda yukarıda bahsi geçen hedeflerde bulunan Performans göstergelerinin izlenmesinin daha kolay ve daha verimli olabilmesi için Strateji Geliştirme Şubesi tarafından “Performans Göstergesi Kartı” geliştirilmiştir. Bu kart ile her bir performans göstergesinin veri kaynağı, analitik çerçevesi, kapsamı, veri temin dönemi, ilişkili olduğu stratejiler, sorumlu birim gibi birçok bilgi kayıt altına alınacaktır. Bu kartların birleştirilmesi sonucunda hedef kartları oluşturulacaktır.

Performans Göstergesi Kartı

Amaç						
Hedef						
Performans Göstergeleri	Hedef Etkisi	Hedef 2024	Gerçekleşen 2024	Gerçekleşme Durumu	Açıklama	Eylem Planı

EKLER

EK 1: Paydaş Analizi

PAYDAŞLAR	PAYDAŞ TÜRÜ İP: İç Paydaş DP: Dış Paydaş YP: Yararlanıcı Paydaş	PAYDAŞ NİTELİĞİ TP: Temel Ortak SP: Stratejik Ortak	ÖNCELİĞİ		ETKİ DERECESESİ (kurum faal. etkileme dercesi-taleplere ver. önem dercesi)
			A: Birlikte Çalış(Güçlü/Önemli) B: Çıkarlarını Gözet(Zayıf/Önemli) C: Bilgilendir(Güçlü/Önemsiz) D: İzle(Zayıf/Önemsiz)		
1	İl Millî Eğitim Müdürlüğü	DP	TP	A	5-5
2	İlçe Kaymakamlığı	DP	TP	A	4-4
3	İlçe MEM Yöneticileri	İP	TP	A	4-4
4	Okul Müdürlükleri	İP	TP	A	5-5
5	Öğretmenler	İP	TP	A	5-5
6	Öğrenci Velileri	YP	TP	A-C	4-4
7	Okul Aile Birliği	DP	TP	A	4-3
8	Halk Eğitim Merkezi	İP	TP	A	3-4
9	Kocasinan Rehberlik ve Araştırma Merkezi	İP	TP	A	4-4
10	İlçe MEM Çalışanları	İP	SP	A	4-4
11	Erciyes Üniversitesi Eğitim Fakültesi	DP	SP	A-B	3-3
12	Kayseri Üniversitesi	DP	SP	A	3-3
13	Abdullah Gül Üniversitesi	DP	SP	A	3-3
14	Nuh Naci Yazgan Üniversitesi	DP	SP	A	3-3
15	Tomarza Belediyesi	DP	SP	B	5-5
16	İlçe Emniyet Müdürlüğü	DP	SP	B	3-4
17	İlçe Halk Kütüphanesi	DP	SP	B	4-3
18	Gençlik Hizmetleri ve Spor İlçe Müdürlüğü	DP	SP	B	4-4
19	Kalkınma Bakanlığı ORAN	DP	SP	B	4-5
20	TÜBİTAK	DP	SP	B	4-5

PAYDAŞLAR	PAYDAŞ TÜRÜ İP: İç Paydaş DP: Dış Paydaş YP: Yararlanıcı Paydaş	PAYDAŞ NİTELİĞİ TP: Temel Ortak SP: Stratejik Ortak	ÖNCELİĞİ		ETKİ DERECESİ (kurum faal. etkileme dercesi-taleplere ver. önem dercesi)
			A: Birlikte Çalış(Güçlü/Önemli) B: Çıkarlarını Gözet(Zayıf/Önemli) C: Bilgilendir(Güçlü/Önemsiz) D: İzle(Zayıf/Önemsiz)		
21	Sosyal Yardımlaşma ve Dayanışma Vakfı	DP	SP	D	5-5
22	Medya	DP	SP	B-C	3-3
23	İlçe Halk Sağlığı Müdürlüğü	DP	SP	D	3-4
24	Usta Öğreticiler	İP	SP	C	3-3
25	Kursiyerler	DP	SP	B	3-3
26	İlçe Nüfus ve Vatandaşlık Müdürlüğü	DP	SP	B	3-3
27	İŞ-KUR	DP	SP	A	4-4
28	Tapu İlçe Müdürlüğü	DP	SP	B	3-3

T.C.
TOMARZA KAYMAKAMLIĞI
Pusatlı Fehmi Özilhan İlkokulu Müdürlüğü

Sayı : 67638397-602.04/
Konu : 2024-2028 Stratejik Planı.

29/05/2024

İlgi : Milli Eğitim Bakanlığı Strateji Geliştirme Başkanlığının 06/10/2022 tarih ve 60162336 (2022/21 No'lu Genelge) sayılı yazısı.

TOMARZA İLÇE MİLLİ EĞİTİM MÜDÜRLÜĞÜNE

Kalkınma planları ve programlarında yer alan politika ve hedefler doğrultusunda, kamu kaynaklarının etkili, ekonomik ve verimli bir şekilde elde edilmesi ve kullanılmasını, hesap verilebilirliği ve saydamlığı sağlamak üzere kamu mali yönetiminin yapısını ve işleyişini, raporlanmasını ve mali kontrolü düzenlemek amacıyla çıkartılan 5018 sayılı Kamu Mali Yönetimi ve Kontrol Kanunu'nun 9 uncu maddesinde;

"Kamu idareleri; kalkınma planları, programlar, ilgili mevzuat ve benimsedikleri temel ilkeler çerçevesinde geleceğe ilişkin misyon ve vizyonlarını oluşturmak, stratejik amaçlar ve ölçülebilir hedefler saptamak, performanslarını önceden belirlenmiş olan göstergeler doğrultusunda ölçmek ve bu sürecin izleme ve değerlendirmesini yapmak amacıyla katılımcı yöntemlerle stratejik plan hazırlarlar" denilmektedir.

Bakanlığımız, Türk eğitim sistemini düzenleyen mevzuat ile birlikte, eğitim sistemi için referans bir politika belgesi niteliğinde olan ve Türkiye'nin AB vizyonuna uygun olacak şekilde hazırlanan "Millî Eğitim Bakanlığı 2024-2028 Stratejik Planı" Bakan Onayı ile 01 Ocak 2023 tarihi itibarıyla uygulamaya konulmuştur.

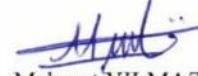
Millî Eğitim Bakanlığı 2024-2028 Stratejik Planı ile aynı süreçte ve eş zamanlı olarak merkez teşkilatı birimleri ile İl Millî Eğitim Müdürlükleri de beş yıllık stratejik planlarını hazırlayarak uygulamaya koymuşlardır. Bakanlığımız Stratejik Planı (2024-2028) ve İl Millî Eğitim Müdürlükleri stratejik planlarının uygulamaya girmesiyle bu planlara uyumlu olarak İlçe Millî Eğitim Müdürlükleri ve okul/kurum Müdürlüklerinin de stratejik plan hazırlamaları ilgi Genelge ile uygun görülmüştür.

Stratejik yönetim anlayışının İl, İlçe Millî Eğitim Müdürlükleri ve okul/kurumlarımıza yayılması ve bu suretle yönetim uygulamalarımızda yeni bir kültürün oluşturulması amaçlanmaktadır.

Makamlarınızca da uygun görüldüğü takdirde, 2024-2028 yıllarını kapsayan Pusatlı Fehmi Özilhan İlkokulu Müdürlüğü Stratejik Planı'nın uygulamaya konulmasını olurlarınıza arz ederim.


Yağmur GÜMÜŞ

Anasınıfı Öğretmeni


Mahmut YILMAZ

Müdür Yetkili Öğretmen

OLUR
.....05/2024

Mehmet KURT
Tomarza İlçe Millî Eğitim Müdürü

T.C.

TOMARZA KAYMAKAMLIĐI

PUSATLI FEHMI ÖZİLHAN İLKOKULU MÜDÜRLÜĐÜ



Pusatlı Kümeevleri No:2

Tomarza/KAYSERİ